

บทที่ 4

ผลการวิเคราะห์ข้อมูล

การนำเสนอผลการวิเคราะห์ข้อมูลเพื่อเสนอแนวทางการส่งเสริมการศึกษาตลอดชีวิตแก่ประชาชนในชนบทโดยผู้สูงอายุภูมิปัญญาท้องถิ่น ผู้วิจัยได้ดำเนินการวิเคราะห์ข้อมูลและเสนอผลการวิเคราะห์ข้อมูลเป็น 4 ตอน คือ

ตอนที่ 1 ข้อมูลทั่วไปของผู้สูงอายุภูมิปัญญาท้องถิ่น กรรมการชมรมผู้สูงอายุ ผู้บริหารและครูสถานศึกษาในระบบ ผู้บริหารและบุคลากรหน่วยงานที่จัดการศึกษานอกระบบ และผู้จัดการศึกษาตามอัธยาศัย

- 1.1 ข้อมูลทั่วไปของผู้สูงอายุภูมิปัญญาท้องถิ่น
- 1.2 ข้อมูลทั่วไปของกรรมการชมรมผู้สูงอายุ
- 1.3 ข้อมูลทั่วไปของผู้บริหารและครูสถานศึกษาในระบบ
- 1.4 ข้อมูลทั่วไปของผู้บริหารและบุคลากรหน่วยงานที่จัดการศึกษานอกระบบ
- 1.5 ข้อมูลทั่วไปของผู้จัดการศึกษาตามอัธยาศัย

ตอนที่ 2 สภาพปัจจุบัน ความต้องการและความพร้อมของผู้สูงอายุภูมิปัญญาท้องถิ่นในการส่งเสริมการศึกษาตลอดชีวิตแก่ประชาชนในชนบท

ตอนที่ 3 ความคิดเห็นของกรรมการชมรมผู้สูงอายุ ผู้บริหารและครูสถานศึกษาในระบบ ผู้บริหารและบุคลากรหน่วยงานที่จัดการศึกษานอกระบบและการศึกษาตามอัธยาศัย ต่อแนวทางส่งเสริมการศึกษาตลอดชีวิตแก่ประชาชนในชนบทโดยผู้สูงอายุภูมิปัญญาท้องถิ่น

- 3.1 ความคิดเห็นของกรรมการชมรมผู้สูงอายุ
- 3.2 ความคิดเห็นของผู้บริหารและครูสถานศึกษาในระบบ
- 3.3 ความคิดเห็นของผู้บริหารและบุคลากรหน่วยงานที่จัดการศึกษานอกระบบ
- 3.4 ความคิดเห็นของผู้จัดการศึกษาตามอัธยาศัย

ตอนที่ 4 แนวทางการส่งเสริมการศึกษาตลอดชีวิตแก่ประชาชนในชนบทโดยภูมิปัญญาท้องถิ่น

4.1 การสังเคราะห์ข้อมูลและเสนอแนวทางการส่งเสริมการศึกษาตลอดชีวิตแก่ประชาชนในชนบทโดยภูมิปัญญาท้องถิ่น

4.2 ผลการจัดเวทีแสดงความคิดเห็นและผลการสัมมนาผู้ทรงคุณวุฒิ

ตอนที่ 1 ข้อมูลทั่วไปของผู้สูงอายุภูมิปัญญาท้องถิ่น กรรมการชมรมผู้สูงอายุ ผู้บริหารและครูสถานศึกษาในระบบ ผู้บริหารและบุคลากรหน่วยงานที่จัดการศึกษานอกระบบ และผู้จัดการศึกษาตามอัธยาศัย

1.1 ข้อมูลทั่วไปของผู้สูงอายุภูมิปัญญาท้องถิ่น

ข้อมูลทั่วไปของผู้สูงอายุภูมิปัญญาท้องถิ่น 5 จังหวัด ภาคกลาง โดยเป็นภูมิปัญญาท้องถิ่น 9 ด้าน คือ ด้านเกษตรกรรม ด้านอุตสาหกรรมและหัตถกรรม ด้านการแพทย์แผนไทย ด้านการจัดหาทรัพยากรธรรมชาติ ด้านกองทุนธุรกิจชุมชน ด้านศิลปวัฒนธรรม ด้านภาษาและวรรณกรรม ด้านปรัชญา ศาสนา และประเพณี และด้านโภชนาการ รวม 45 คน มีข้อมูลทั่วไปปรากฏดังตารางต่อไปนี้

ตารางที่ 1 ข้อมูลทั่วไปของผู้สูงอายุภูมิปัญญาท้องถิ่น

ลักษณะที่ศึกษา	จำนวน	ร้อยละ
เพศ		
ชาย	29	64.40
หญิง	16	35.50
รวม	45	100.00
อายุ		
60 - 65 ปี	13	28.90
66 - 70 ปี	24	53.30
71 - 75 ปี	4	8.90
76 - 80 ปี	4	8.90
รวม	45	100.00
ประเภทภูมิปัญญา		
ด้านเกษตรกรรม	12	26.67
ด้านอุตสาหกรรมและหัตถกรรม	5	11.14
ด้านการแพทย์แผนไทย	8	17.78
ด้านการจัดหาทรัพยากรธรรมชาติ	4	8.89
ด้านกองทุนธุรกิจชุมชน	5	11.12
ด้านศิลปวัฒนธรรม	3	6.67
ด้านภาษาและวรรณกรรม	3	6.67

ตารางที่ 1 (ต่อ)

ลักษณะที่ศึกษา	จำนวน	ร้อยละ
ด้านปรัชญา ศาสนา และประเพณี	2	4.44
ด้านโภชนาการ	3	6.66
รวม	45	100.00
การประกอบอาชีพ		
ยังประกอบอาชีพ	27	60.00
ไม่ประกอบอาชีพ	18	40.00
รวม	45	100.00
อาชีพที่ยังประกอบอยู่		
เกษตรกร	14	51.85
ค้าขาย	5	18.52
ธุรกิจส่วนตัว	6	22.23
รับจ้างทั่วไป	2	7.40
รวม	27	100.00
บ้านที่อาศัยอยู่ในปัจจุบัน		
บ้านตนเอง	38	84.44
บ้านของลูก	5	11.12
บ้านหลาน	-	-
บ้านญาติ	-	-
การสนับสนุนจากรัฐบาล	2	4.44
รวม	45	100.00
แหล่งที่มาของค่าใช้จ่ายในชีวิตประจำวัน (ตอบได้มากกว่า 1 ข้อ)		
หาด้วยตนเอง	27	38.57
ลูกให้	13	18.57
หลานให้	1	1.43
ญาติให้	1	1.43
เงินสนับสนุนจากรัฐ	26	37.14
อื่นๆ	2	2.86
รวม	70	100.00

จากตารางที่ 1 พบว่า ผู้สูงอายุภูมิปัญญาท้องถิ่นในการศึกษารุ่นนี้ ส่วนใหญ่เป็นภูมิปัญญาด้านเกษตรกรรม (ร้อยละ 26.67) รองลงมาเป็นด้านแพทย์แผนไทย (ร้อยละ 17.78)

ส่วนใหญ่ (ร้อยละ 64.45) เป็นเพศชาย รองลงมาคือ เพศหญิง (ร้อยละ 35.55) ช่วงอายุส่วนใหญ่ (ร้อยละ 53.33) มีอายุอยู่ในช่วงระหว่าง 66 - 70 ปี รองลงมาคือ 60 - 65 ปี สำหรับการประกอบอาชีพพบว่า สูงอายุภูมิปัญญาท้องถิ่นส่วนใหญ่ (ร้อยละ 60.00) ยังประกอบอาชีพอยู่ อาชีพส่วนใหญ่ (ร้อยละ 51.85) คือ เกษตรกร รองลงมาคือ ธุรกิจส่วนตัว และค้าขาย ตามลำดับ ส่วนด้านที่อยู่อาศัยส่วนใหญ่ (ร้อยละ 84.44) เป็นบ้านของตนเอง รองลงมาคือ บ้านของลูก สำหรับค่าใช้จ่ายในชีวิตประจำวันส่วนใหญ่ (ร้อยละ 38.57) หาด้วยตนเอง รองลงมาคือ เงินสนับสนุนจากรัฐ และลูกให้ตามลำดับ

1.2 ข้อมูลทั่วไปของกรรมการชมรมผู้สูงอายุ

ข้อมูลทั่วไปของกรรมการชมรมผู้สูงอายุ จาก 10 ตำบล ใน 5 จังหวัด ตำบลละ 3 คน รวม 30 คน ปรากฏดังตารางต่อไปนี้

ตารางที่ 2 ข้อมูลทั่วไปของกรรมการชมรมผู้สูงอายุ

ข้อมูลทั่วไป	จำนวน	ร้อยละ
เพศ		
ชาย	12	40.00
หญิง	18	60.00
รวม	30	100.00
อายุ		
ต่ำกว่า 50 ปี	2	6.67
51 - 60 ปี	6	20.00
มากกว่า 60 ปี	22	73.33
รวม	30	100.00
ระยะเวลาของการก่อตั้งชมรมผู้สูงอายุ		
3 ปีขึ้นไป - 5 ปี	7	23.33
5 ปีขึ้นไป	23	76.67
รวม	30	100.00
สถานที่ตั้งของชมรมผู้สูงอายุ		
อยู่ภายในวัด	3	10.00
ใช้อาคารของโรงพยาบาล	26	86.67
ใช้อาคารของ อบต.	1	3.33
รวม	30	100.00

ตารางที่ 2 (ต่อ)

ข้อมูลทั่วไป	จำนวน	ร้อยละ
แหล่งที่มาของงบประมาณของชมรม		
เงินสนับสนุนจาก อบต.	27	32.14
เงินสนับสนุนจากรัฐบาล	24	28.57
กรรมการชมรมและชาวบ้านช่วยกันบริจาค	15	17.86
เงินสนับสนุนจากโรงพยาบาล	6	7.14
อื่นๆ	12	14./๓
รวม	84	100.00

จากตารางที่ 2 พบว่า กรรมการชมรมผู้สูงอายุส่วนใหญ่ (ร้อยละ 60.00) เป็นเพศหญิง รองลงมาคือ เพศชาย (ร้อยละ 40.00) ส่วนใหญ่ (ร้อยละ 73.33) มีอายุมากกว่า 60 ปี รองลงมาคือ อยู่ในช่วง 51 - 60 ปี สำหรับสถานที่จัดตั้งชมรมส่วนใหญ่ (ร้อยละ 86.67) ใช้อาคารของโรงพยาบาล รองลงมาคือ ใช้สถานที่ของวัด เกี่ยวกับแหล่งที่มาของงบประมาณของชมรมส่วนใหญ่ (ร้อยละ 32.14) ได้รับเงินสนับสนุนจาก อบต. รองลงมาคือ เงินสนับสนุนจากรัฐบาล และกรรมการชมรมและชาวบ้านช่วยกันบริจาค ตามลำดับ

1.3 ข้อมูลทั่วไปของผู้บริหารและครูสถานศึกษาในระบบ

ข้อมูลทั่วไปผู้บริหารและครูโรงเรียนประถมศึกษา 10 แห่ง และมัธยมศึกษา 10 แห่งใน 10 อำเภอ ของ 5 จังหวัด ที่เป็นกลุ่มตัวอย่าง ปรากฏดังตารางต่อไปนี้

ตารางที่ 3 ข้อมูลทั่วไปของผู้บริหารและครูในสังกัดโรงเรียนประถม/มัธยมศึกษา

ลักษณะที่ศึกษา	จำนวน (แห่ง)	ร้อยละ
ประเภทโรงเรียน		
ประถมศึกษา	10	50.00
มัธยมศึกษา	10	50.00
รวม	20	100.00
ตำแหน่ง		
ครูผู้สอน	(40)	(66.67)
สังกัด โรงเรียนประถมศึกษา	20	33.33
สังกัด โรงเรียนมัธยมศึกษา	20	33.33

ตารางที่ 3 (ต่อ)

ลักษณะที่ศึกษา	จำนวน	ร้อยละ
ผู้บริหาร	(20)	(33.33)
สังกัดโรงเรียนประถมศึกษา	10	16.67
สังกัดโรงเรียนมัธยมศึกษา	10	16.67
รวม	60	100.00
ระยะเวลาในการปฏิบัติงานของครูและผู้บริหารสถานศึกษา		
1-3 ปี	9	15.00
3 ปีขึ้นไป – 5 ปี	11	18.33
5 ปีขึ้นไป – 10 ปี	28	46.67
10 ปีขึ้นไป	12	20.00
รวม	60	100.00

จากตารางที่ 3 พบว่า กลุ่มตัวอย่างมาจากโรงเรียนสังกัดประถมศึกษาและโรงเรียนมัธยมศึกษา จำนวนประเภทละ 10 โรงเรียน เท่ากัน (ร้อยละ 50.00) สำหรับตำแหน่งพบว่า ร้อยละ 66.67 เป็นครูผู้สอน และร้อยละ 33.33 เป็นผู้บริหารสถานศึกษา ในด้านระยะเวลาปฏิบัติงานส่วนใหญ่ (ร้อยละ 46.67) ปฏิบัติงานระหว่าง 5 ปีขึ้นไป – 10 ปี รองลงมา คือ 10 ปีขึ้นไป (ร้อยละ 20.00) และ 3 ปีขึ้นไป – 5 ปี (ร้อยละ 18.33) ตามลำดับ

1.4 ข้อมูลทั่วไปของผู้บริหารและบุคลากรหน่วยงานที่จัดการศึกษานอกระบบ

ข้อมูลทั่วไปของผู้บริหารและครู กศน. และบุคลากรหน่วยงานอื่นที่ร่วมจัดการศึกษานอกระบบ ใน 5 จังหวัด 10 อำเภอ ปรากฏดังตารางต่อไปนี้

ตารางที่ 4 ข้อมูลทั่วไปของผู้บริหารและครู กศน. และบุคลากรหน่วยงานอื่นที่ร่วมจัดการศึกษานอกระบบ

ข้อมูลทั่วไป	จำนวน	ร้อยละ
ตำแหน่ง		
ผู้อำนวยการ กศน.อำเภอ	10	16.67
ครู กศน.ตำบล	20	33.32
เกษตรตำบล	10	16.67
เจ้าหน้าที่สาธารณสุขประจำตำบล	10	16.67
เจ้าหน้าที่พัฒนาชุมชนประจำตำบล	10	16.67
รวม	60	100.00

ตารางที่ 4 (ต่อ)

ข้อมูลทั่วไป	จำนวน	ร้อยละ
ระยะเวลาในการปฏิบัติงาน		
น้อยกว่า 1 ปี	2	3.33
1-3 ปี	10	16.67
3 ปีขึ้นไป – 5 ปี	8	13.33
5 ปีขึ้นไป – 10 ปี	21	35.00
10 ปีขึ้นไป	19	31.67
รวม	60	100.00

จากตารางที่ 4 พบว่า กลุ่มตัวอย่างนี้ประกอบด้วย ครู กศน. ตำบล 20 คน (ร้อยละ 33.32) ผู้อำนวยการ กศน.อำเภอ 10 คน (ร้อยละ 16.67) และเกษตรตำบล เจ้าหน้าที่สาธารณสุขประจำตำบล และเจ้าหน้าที่พัฒนาชุมชนประจำตำบลอย่างละ 10 คน (ร้อยละ 16.67) สำหรับระยะเวลาในการปฏิบัติงานส่วนใหญ่ (ร้อยละ 35.00) ปฏิบัติงานอยู่ในช่วง 5 ปีขึ้นไป – 10 ปี รองลงมาคือ 10 ปีขึ้นไป (ร้อยละ 31.67) และ 1-3 ปี (ร้อยละ 16.67) ตามลำดับ

1.5 ข้อมูลทั่วไปของผู้จัดการศึกษาตามอัยาศัย

ข้อมูลทั่วไปของบุคลากรผู้จัดการศึกษาตามอัยาศัยในชุมชนใน 10 อำเภอ ปรากฏดังตารางต่อไปนี้

ตารางที่ 5 ข้อมูลทั่วไปของบุคลากรผู้จัดการศึกษาตามอัยาศัยในชุมชน

ข้อมูลทั่วไป	จำนวน	ร้อยละ
เพศ		
ชาย	15	30.00
หญิง	35	70.00
รวม	50	100.00
อายุ		
ต่ำกว่า 20 ปี	3	6.00
20 - 30 ปี	10	20.00
31 - 40 ปี	9	18.00
41 - 50 ปี	13	26.00
51 - 60 ปี	9	18.00
มากกว่า 60 ปี	6	12.00
รวม	50	100.00

ตารางที่ 5 (ต่อ)

ข้อมูลทั่วไป	จำนวน	ร้อยละ
ประเภทของการจัดการศึกษาตามอัธยาศัย		
ห้องสมุดประชาชนอำเภอ	20	40.00
ศูนย์ข่าวสารข้อมูล	9	18.00
พิพิธภัณฑ์	2	4.00
หอกระจายข่าว	8	16.00
รายการวิทยุท้องถิ่น	8	16.00
แหล่งเรียนรู้ในลักษณะอื่นๆ	3	6.00
รวม	50	100.00
ระยะเวลาในการจัดการศึกษาตามอัธยาศัย		
1 ปีขึ้นไป - 3 ปี	5	10.00
3 ปีขึ้นไป - 5 ปี	9	18.00
5 ปีขึ้นไป - 10 ปี	23	46.00
10 ปีขึ้นไป	13	26.00
รวม	50	100.00

จากตารางที่ 5 พบว่า ผู้จัดการศึกษาตามอัธยาศัยส่วนใหญ่ (ร้อยละ 70.00) เป็นเพศหญิง สำหรับด้านอายุส่วนใหญ่ (ร้อยละ 26.00) มีอายุอยู่ในช่วงระหว่าง 41 – 50 ปี รองลงมาคือ 20 - 30 ปี และ 31 - 40 ปี ตามลำดับ สำหรับประเภทของการจัดการศึกษาตามอัธยาศัยที่จัด ประกอบด้วย ห้องสมุดประชาชน (ร้อยละ 40.00) ศูนย์ข่าวสารข้อมูล (ร้อยละ 18.00) หอกระจายข่าว (ร้อยละ 16.00) และ รายการวิทยุท้องถิ่น (ร้อยละ 16.00) ตามลำดับ สำหรับระยะเวลาในการจัดการศึกษาตามอัธยาศัยส่วนใหญ่ (ร้อยละ 46.00) อยู่ในช่วง 5 ปีขึ้นไป - 10 ปี (ร้อยละ 46.60) รองลงมาคือ 10 ปีขึ้นไป (ร้อยละ 26.00) และ 3 ปีขึ้นไป - 5 ปี (ร้อยละ 18.00) ตามลำดับ

ตอนที่ 2 สภาพปัจจุบัน ความต้องการและความพร้อมของผู้สูงอายุภูมิปัญญาท้องถิ่นในการส่งเสริมการศึกษาตลอดชีวิตแก่ประชาชนในชนบท

ข้อมูลสำหรับตอนที่ 2 (ตามวัตถุประสงค์การวิจัย ข้อ 1) เป็นข้อมูลที่ได้จากผู้สูงอายุภูมิปัญญาท้องถิ่น ซึ่งมีทั้งข้อมูลเชิงปริมาณและข้อมูลเชิงคุณภาพ ดังนี้

2.1 สภาพปัจจุบันในการส่งเสริมการศึกษาตลอดชีวิตแก่ประชาชนในชนบท

2.1.1 สภาพในการส่งเสริมการศึกษาตลอดชีวิตแก่ประชาชนในชุมชนของผู้สูงอายุภูมิปัญญา ข้อมูลเชิงปริมาณ แสดงดังตารางต่อไปนี้

ตารางที่ 6 สภาพปัจจุบันในการส่งเสริมการศึกษาตลอดชีวิตแก่ประชาชนในชุมชนของผู้สูงอายุ
ปัญหา (n = 45)

สภาพปัจจุบัน	จำนวน	ร้อยละ
1. สภาพในการถ่ายทอดภูมิปัญญา		
มีโอกาสดำเนินการถ่ายทอดภูมิปัญญา	43	95.56
ไม่มีโอกาสดำเนินการถ่ายทอดภูมิปัญญา	2	4.44
รวม	45	100.00
2. สถานที่ในการถ่ายทอดภูมิปัญญา		
ที่บ้าน	23	51.11
ที่วัด/ศาสนสถาน	4	8.89
สถานที่ที่หน่วยงานเชิญไป	16	35.56
สถานที่ปฏิบัติงานของผู้สูงอายุ	2	4.44
รวม	45	100.00
3. การมีแหล่งเรียนรู้ในการถ่ายทอดความรู้		
มีแหล่งเรียนรู้	38	84.44
ไม่มีแหล่งเรียนรู้	7	15.56
รวม	45	100.00

จากตารางที่ 6 พบว่า ผู้สูงอายุภูมิปัญญาท้องถิ่น ส่วนใหญ่ (ร้อยละ 95.60) ตอบว่ามีโอกาสในการถ่ายทอดความรู้และประสบการณ์แก่ประชาชนในชุมชน ซึ่งเมื่อสอบถามเพิ่มเติมพบว่าเป็นการถ่ายทอดความรู้และประสบการณ์อย่างไม่เป็นทางการ สำหรับสถานที่ในการถ่ายทอดความรู้และประสบการณ์ของภูมิปัญญาท้องถิ่นส่วนใหญ่ (ร้อยละ 51.11) ตอบว่า เป็นที่บ้านของตนเอง รองลงมาคือ สถานที่ที่หน่วยงานเชิญไป และที่วัด/ศาสนสถาน ตามลำดับ สำหรับการมีแหล่งเรียนรู้สำหรับเป็นที่เผยแพร่ความรู้ ผู้สูงอายุภูมิปัญญาส่วนใหญ่ (ร้อยละ 84.44) ตอบว่ามีแหล่งเรียนรู้ในการเผยแพร่ความรู้ ซึ่งเมื่อซักถามเพิ่มเติมก็คือ แหล่งเรียนรู้ที่บ้านของผู้สูงอายุนั่นเอง

ข้อมูลเชิงคุณภาพ

ข้อมูลจากการสัมภาษณ์เพิ่มเติม (นอกเหนือจากการสัมภาษณ์ตามแบบสอบถามเชิงสัมภาษณ์แล้ว) จากการสัมภาษณ์ผลปรากฏว่า ผู้สูงอายุส่วนใหญ่มีโอกาสถ่ายทอดความรู้และภูมิปัญญาของท่านอย่างไม่เป็นทางการแก่ลูกหลานและคนในหมู่บ้านในชีวิตประจำวันของท่าน ผู้สูงอายุภูมิปัญญาในด้านการทำขนมไทย ท่านก็สอนลูกหลานให้ทำขนมอยู่เป็นประจำ และเวลาว่างมีงานวัดหรืองานทำบุญท่านก็จะนำแม่บ้านในหมู่บ้านช่วยกันทำขนมสำหรับงานบุญ ซึ่งก็คือเป็นการถ่ายทอดความรู้และภูมิปัญญาอย่างไม่เป็นทางการแก่คนในหมู่บ้าน

จากการสัมภาษณ์ผู้สูงอายุภูมิปัญญาทางด้านสมุนไพรไทย ท่านได้ตั้งกลุ่มสมุนไพรในหมู่บ้าน ชาวผู้สูงอายุด้วยกันและผู้สนใจมาตั้งกลุ่มช่วยกันปลูกและช่วยกันทำยาสมุนไพร จำหน่ายเป็นสินค้าในหมู่บ้านเพื่อเพิ่มรายได้ ซึ่งเป็นการถ่ายทอดภูมิปัญญาสมุนไพรไทยกับสมาชิกในกลุ่ม

ตารางที่ 7 ลักษณะการส่งเสริมการศึกษาตลอดชีวิตโดยจำแนกตามการศึกษาแต่ละประเภท (การศึกษาในระบบ การศึกษานอกระบบและการศึกษาตามอัธยาศัย) ของผู้สูงอายุภูมิปัญญา

ลักษณะการส่งเสริม	ระดับการส่งเสริม		
	\bar{X}	S.D.	ความหมาย
การส่งเสริมการศึกษาในระบบ			
1. ร่วมจัดทำหลักสูตรท้องถิ่นของโรงเรียน	2.93	.91	ปานกลาง
2. รับเชิญเป็นวิทยากรให้ความรู้แก่นักเรียน	3.93	.85	มาก
3. เป็นแหล่งความรู้ให้นักเรียนมาศึกษาข้อมูลหรือฝึกปฏิบัติ	3.80	1.04	มาก
4. ร่วมจัดทำหนังสือหรือสื่อประกอบรายวิชา	2.52	1.18	ปานกลาง
เฉลี่ย	3.29	0.59	ปานกลาง
การส่งเสริมการศึกษานอกระบบ			
1. เป็นกรรมการในการจัดทำหลักสูตรที่เกี่ยวข้อง	2.80	0.91	ปานกลาง
2. เป็นวิทยากรช่วยสอนในวิชาที่เกี่ยวข้อง	3.80	1.05	มาก
3. เป็นแหล่งศึกษาคูงานให้หน่วยงาน กศน.	3.94	1.21	มาก
4. เป็นแหล่งฝึกงานให้แก่กลุ่มเป้าหมายของ กศน.	3.49	0.91	ปานกลาง
5. ช่วยจัดทำสื่อในการเรียนการสอนของ กศน.	2.51	1.11	ปานกลาง
6. ช่วยเป็นกรรมการสถานศึกษาของ กศน.	2.97	1.09	ปานกลาง
เฉลี่ย	3.25	0.57	ปานกลาง
การส่งเสริมการศึกษาตามอัธยาศัย			
1. ท่านสร้างแหล่งเรียนรู้เพื่อให้ความรู้แก่ประชาชนทั่วไป	3.92	1.10	มาก
2. ท่านจัดกิจกรรมให้ความรู้แก่ประชาชนในชุมชนเป็นครั้งคราว	3.10	0.71	ปานกลาง
3. กรรมการ/หน่วยงาน เชิญท่านร่วมบรรยายให้ความรู้เป็นครั้งคราว	3.60	0.98	มาก
4. กรรมการ/หน่วยงาน เชิญท่านเผยแพร่ความรู้ผ่านสื่อประเภทต่างๆ	3.77	0.92	มาก

ตารางที่ 7 (ต่อ)

ลักษณะการส่งเสริม	ระดับการส่งเสริม		
	\bar{X}	S.D.	ความหมาย
5. กรรมการ/หน่วยงาน เชิญท่านเผยแพร่ความรู้ โดยจัดนิทรรศการ	3.46	1.03	ปานกลาง
6. ร่วมจัดกิจกรรมให้ความรู้ในห้องสมุด	2.06	1.15	น้อย
เฉลี่ย	3.31	0.67	ปานกลาง

จากตารางที่ 7 ลักษณะในการส่งเสริมการศึกษาตลอดชีวิตของผู้สูงอายุภูมิปัญญาในปัจจุบัน โดยจำแนกตามรูปแบบการศึกษาแต่ละรูปแบบ พบว่า ในด้านการศึกษาระบบ ผู้สูงอายุภูมิปัญญาท้องถิ่นมีโอกาสส่งเสริมโดยรวมอยู่ในระดับปานกลาง ($\bar{X} = 3.29$, S.D. = 0.59) เมื่อพิจารณารายข้อพบว่า ข้อที่มีค่าเฉลี่ยสูงสุด ($\bar{X} = 3.93$, S.D. = 0.85) หรือได้ส่งเสริมในระดับมาก คือ รับเชิญเป็นวิทยากรให้ความรู้แก่นักเรียน และรองลงมาคือ เป็นแหล่งความรู้ให้นักเรียนมาศึกษาข้อมูลหรือฝึกปฏิบัติ ส่วนข้อที่เหลือมีโอกาสส่งเสริมในระดับปานกลาง

ด้านการศึกษานอกระบบ การส่งเสริมการศึกษาตลอดชีวิตด้านการศึกษานอกระบบ พบว่า ผู้สูงอายุภูมิปัญญาท้องถิ่นมีโอกาสส่งเสริมโดยรวมอยู่ในระดับปานกลาง ($\bar{X} = 3.25$, S.D. = 0.57) เมื่อพิจารณารายข้อพบว่า ข้อที่มีค่าเฉลี่ยสูงสุด ($\bar{X} = 3.94$, S.D. = 1.21) หรือได้ส่งเสริมในระดับมาก คือ เป็นแหล่งศึกษาดูงานให้หน่วยงาน กศน. และเป็นวิทยากรช่วยสอนในวิชา ที่เกี่ยวข้อง ส่วนที่เหลือเป็นระดับปานกลางทั้งหมด

ในส่วนของการส่งเสริมการศึกษาตามอัธยาศัย การส่งเสริมการศึกษาตลอดชีวิตด้านการศึกษิตตามอัธยาศัยพบว่า ผู้สูงอายุภูมิปัญญาท้องถิ่นมีโอกาสส่งเสริมโดยรวมอยู่ในระดับปานกลาง ($\bar{X} = 3.31$, S.D. = 0.67) เมื่อพิจารณา รายข้อ พบว่า ข้อที่มีค่าเฉลี่ยสูงสุด ($\bar{X} = 3.93$, S.D. = 0.85) หรือได้ส่งเสริมระดับมาก คือ สร้างแหล่งเรียนรู้เพื่อให้ความรู้แก่ประชาชนทั่วไป และรองลงมาคือ กรรมการ/หน่วยงาน เชิญเผยแพร่ความรู้ผ่านสื่อประเภทต่างๆ และกรรมการ/หน่วยงาน เชิญร่วมบรรยายให้ความรู้เป็นครั้งคราว ตามลำดับ ส่วนที่เหลือเป็นระดับปานกลางทั้งหมด

ข้อมูลจากการสัมภาษณ์เพิ่มเติม

ผลจากการสัมภาษณ์เพิ่มเติมผู้สูงอายุภูมิปัญญาเกี่ยวกับลักษณะการส่งเสริมการศึกษาแต่ละประเภท ผู้สูงอายุภูมิปัญญาส่วนใหญ่ตอบว่า มีโอกาสบ้างที่ทางโรงเรียนหรือผู้จัดการศึกษาเชิญไปช่วย เช่น ภูมิปัญญาทางด้านทำขนมไทย ท่านหนึ่งตอบว่า โรงเรียนเชิญไปสอนทำข้าวต้มมัดให้แก่ นักเรียน ให้นักเรียนซึ่งจัดเป็นกลุ่มๆ ฝึกปฏิบัติตาม

ทางการศึกษานอกระบบ จากการสัมภาษณ์เพิ่มเติมภูมิปัญญาผู้สูงอายุบางท่านตอบว่ามีบ้างที่ได้รับเชิญไปให้ความรู้แก่กลุ่มนักศึกษา และบางท่านตอบว่า ครู กศน. พานักศึกษามาดูงานที่บ้านของท่าน เช่น ผู้สูงอายุภูมิปัญญาด้านการเกษตร ซึ่งท่านเชี่ยวชาญเรื่องดิน หรือชาวบ้านเรียกว่าหมอดิน ท่านเล่าว่าได้มี ครู กศน. พานักศึกษาผู้ใหญ่มาเรียนรู้เกี่ยวกับการบำรุงรักษาดิน การฟื้นฟูดินที่สวนของท่าน ท่านยังเป็นผู้บรรยายและให้ทดลองปฏิบัติ

ทางการศึกษาตามอัธยาศัย ผู้สูงอายุภูมิปัญญาทางการเกษตร ซึ่งท่านประสบความสำเร็จในการปลูกมะนาวที่ได้ผลตลอดปีและมีผลดก ท่านกล่าวว่า มีเจ้าหน้าที่มาขอสัมภาษณ์ท่านและขอถ่ายภาพสวนมะนาวของท่านเพื่อจะนำไปออกอากาศให้ความรู้แก่ประชาชน นอกจากนั้นก็ยังมีประชาชนในหมู่บ้านบ้างหรือประชาชนจากที่อื่นบ้าง มาศึกษาดูงาน มาถามรายละเอียดวิธีการ เพื่อจะนำไปใช้สำหรับการทำการเกษตรของเขา ภูมิปัญญาด้านการทำเครื่องปั้นดินเผาเล่าว่า เคยมีคนมาขอสัมภาษณ์เพื่อนำไปเผยแพร่ออกรายการโทรทัศน์

2.1.2 ปัญหาในการส่งเสริมการศึกษาตลอดชีวิตแก่ประชาชนในชุมชนของผู้สูงอายุภูมิปัญญาท้องถิ่น แสดงดังตารางต่อไปนี้

ตารางที่ 8 ปัญหาในการส่งเสริมการศึกษาตลอดชีวิต (การศึกษาในระบบ การศึกษานอกระบบและการศึกษาตามอัธยาศัย) แก่ประชาชนในชุมชนของผู้สูงอายุภูมิปัญญาท้องถิ่น

ปัญหา	ระดับของปัญหา		
	\bar{X}	S.D.	ความหมาย
1. ไม่ทราบว่าการศึกษตลอดชีวิตคืออะไร และประกอบด้วย การศึกษาในระบบ นอกระบบและการศึกษาตามอัธยาศัย	2.82	0.92	ปานกลาง
2. ไม่มีใครเชิญให้เข้าไปช่วย	2.74	0.82	ปานกลาง
3. ไม่ทราบว่าจะติดต่อกับใคร	2.93	0.91	ปานกลาง
4. ไม่รู้บทบาทว่าจะช่วยได้อย่างไรบ้าง	2.84	0.76	ปานกลาง
5. ขาดแคลนเงินทุนสำหรับการเดินทาง	2.56	0.78	ปานกลาง
เฉลี่ย	2.77	0.13	ปานกลาง

จากตารางที่ 8 เมื่อสอบถามถึงปัญหาการส่งเสริมการศึกษาตลอดชีวิตของผู้สูงอายุภูมิปัญญาท้องถิ่นพบว่า โดยรวมตอบว่า มีปัญหาระดับปานกลาง ($\bar{X} = 2.77$, S.D. = 0.13) เมื่อพิจารณารายข้อพบว่า ข้อที่มีค่าเฉลี่ยสูงสุด ($\bar{X} = 2.93$, S.D. = 0.91) หรือประเด็นที่เป็นปัญหามากกว่าประเด็นอื่นๆ คือ ไม่ทราบว่าจะติดต่อกับใครเมื่อจะช่วยส่งเสริมการศึกษาตลอดชีวิต รองลงมา ได้แก่ ไม่รู้บทบาทว่าจะช่วยได้อย่างไรบ้าง และไม่ทราบว่าการศึกษตลอดชีวิตคืออะไร และไม่ทราบว่าการศึกษตลอดชีวิตประกอบด้วยการศึกษาในระบบ นอกระบบและการศึกษาตามอัธยาศัย ตามลำดับ

ข้อมูลจากการสัมภาษณ์เพิ่มเติม

จากการสัมภาษณ์เพิ่มเติมผู้สูงอายุภูมิปัญญาเกี่ยวกับปัญหาในการช่วยส่งเสริมการศึกษาตลอดชีวิต ส่วนใหญ่ท่านตอบว่า ท่านไม่รู้จักรักการศึกษาตลอดชีวิตคืออะไร ท่านรู้จักรักการศึกษาในระบบ เพราะลูกหลานไปเรียน ท่านรู้จักรักการศึกษานอกระบบบ้าง เพราะเห็นเขาบอกว่ามีครู กศน. มาจัดกิจกรรมต่างๆ ในตำบล การที่จะไปช่วยการศึกษาต่างๆ นั้น ท่านยินดี แต่ปัญหาคือ ไม่มีใครมาบอกให้ไปช่วย ท่านยินดีไปช่วยแต่ไม่รู้จะติดต่อกับใคร

2.2 ความต้องการและความพร้อมของผู้สูงอายุภูมิปัญญาท้องถิ่นที่จะส่งเสริมการศึกษาตลอดชีวิตแก่ประชาชนในชนบท

ตารางที่ 9 ความต้องการของผู้สูงอายุภูมิปัญญาท้องถิ่นที่จะส่งเสริมการศึกษาตลอดชีวิตแก่ประชาชนในชนบท (n = 45)

ความต้องการหรือความยินดีที่จะส่งเสริม	จำนวน	ร้อยละ
1. ยินดีมากที่สุด	14	31.11
2. ยินดีมาก	24	53.33
3. ยินดีปานกลาง	7	15.56
4. ยินดีน้อย	-	-
5. ยินดีน้อยที่สุด	-	-
รวม	45	100.00

จากตารางที่ 9 เมื่อสอบถามผู้สูงอายุภูมิปัญญาท้องถิ่นว่า ท่านยินดีที่จะถ่ายทอดความรู้และประสบการณ์ของท่านแก่ประชาชนในชุมชนเพียงใด พบว่า ส่วนใหญ่ (ร้อยละ 53.33) ตอบว่ายินดีมากที่จะไปถ่ายทอดภูมิปัญญาแก่นักเรียนนักศึกษาและประชาชนทั่วไป และรองลงมาตอบว่า ยินดีมากที่สุด (ร้อยละ 31.11) และยินดีปานกลาง (ร้อยละ 15.56) ตามลำดับ

ตารางที่ 10 ความพร้อมของผู้สูงอายุภูมิปัญญาท้องถิ่นที่จะส่งเสริมการศึกษาแต่ละรูปแบบ (การศึกษาในระบบ การศึกษานอกระบบและการศึกษา ตามอัธยาศัย) แก่ประชาชนในชนบท

ความพร้อมในการส่งเสริมการศึกษาในระบบ	ระดับการส่งเสริม		
	\bar{X}	S.D.	ความหมาย
1. ช่วยจัดทำหลักสูตรท้องถิ่นของโรงเรียน	3.40	0.83	ปานกลาง
2. เป็นวิทยากรให้ความรู้แก่นักเรียน	4.44	0.72	มาก
3. เป็นแหล่งความรู้ให้นักเรียนมาหาข้อมูล	4.42	1.07	มาก
4. เป็นแหล่งเรียนรู้ให้นักเรียนมาฝึกงาน	4.13	1.19	มาก
5. ช่วยจัดทำสื่อประกอบการเรียนการสอน	3.15	0.92	ปานกลาง
6. เป็นกรรมการสถานศึกษา	3.60	1.22	มาก
เฉลี่ย	3.85	0.54	มาก
ความพร้อมในการส่งเสริมการศึกษานอกระบบ			
1. ช่วยจัดทำหลักสูตรระยะสั้นแก่ กศน.	3.97	0.98	มาก
2. ช่วยเป็นวิทยากรบรรยาย	4.28	0.81	มาก
3. ช่วยเป็นวิทยากรฝึกปฏิบัติ	3.86	1.05	มาก
4. จัดฝึกอบรมอาชีพให้แก่ประชาชนในชุมชน	4.20	1.14	มาก
5. เป็นแหล่งเรียนรู้ให้นักศึกษามาหาข้อมูล	3.93	1.09	มาก
6. เป็นแหล่งฝึกปฏิบัติงาน	4.46	1.03	มาก
7. ช่วยจัดสื่อประกอบการเรียนการสอน	3.91	0.96	มาก
8. เป็นกรรมการประเมินผลการเรียน	2.55	0.94	ปานกลาง
9. เป็นกรรมการเทียบโอนผลการเรียน	2.28	1.01	น้อย
10. เป็นกรรมการสถานศึกษา	3.35	1.56	ปานกลาง
เฉลี่ย	3.68	0.73	มาก

ตารางที่ 10 (ต่อ)

ความพร้อมในการส่งเสริมการศึกษา ตามอัยาศัย	ระดับการส่งเสริม		
	\bar{X}	S.D.	ความหมาย
ความพร้อมในการส่งเสริมการศึกษาตามอัยาศัย			
1. สร้างเป็นแหล่งเรียนรู้แก่ผู้สนใจทั่วไป	4.12	0.91	มาก
2. จัดนิทรรศการชั่วคราวและถาวร	3.33	1.00	ปานกลาง
3. เผยแพร่ความรู้ผ่านสื่อประเภทต่างๆ เช่น สิ่งพิมพ์, CD, VCD	2.88	1.15	ปานกลาง
4. นำสื่อที่รวบรวมองค์ความรู้ของภูมิปัญญาไปใช้ยัง ห้องสมุดประชาชน	3.00	1.14	ปานกลาง
5. เป็นวิทยากรรายการวิทยุหรือรายการโทรทัศน์	3.93	1.09	มาก
6. จัดบรรยายให้ความรู้แก่ประชาชนในชุมชนเป็น ครั้งคราว	3.94	1.03	มาก
7. จัดเป็นสถานที่ท่องเที่ยวและศึกษาดูงาน	4.20	0.96	มาก
8. ไปช่วยบรรยายให้แก่วิทยุท้องถิ่น	2.55	0.94	ปานกลาง
9. ไปช่วยให้ความรู้ในการจัดนิทรรศการขององค์กร ท้องถิ่น/ห้องสมุด	3.20	1.01	ปานกลาง
10. ไปช่วยบรรยายให้ความรู้ในกิจกรรมของห้องสมุด	3.35	1.56	ปานกลาง
เฉลี่ย	3.45	0.56	ปานกลาง

จากตารางที่ 10 เมื่อสอบถามผู้สูงอายุภูมิปัญญาท้องถิ่นถึงความพร้อมที่จะนำความรู้และประสบการณ์ของท่าน ไปส่งเสริมการศึกษาแต่ละรูปแบบ คือ การศึกษานอกระบบและการศึกษาตามอัยาศัย ว่าท่านพร้อมจะช่วยอะไรบ้าง พบว่า ทางด้านการศึกษาในระบบ ผู้สูงอายุภูมิปัญญาท้องถิ่นระบุว่า ท่านพร้อมและสามารถช่วยส่งเสริมการศึกษาในระบบโดยรวมอยู่ในระดับมาก ($\bar{X} = 3.85$, S.D. = 0.54) เมื่อพิจารณารายข้อพบว่า สิ่งที่คุณสูงอายุภูมิปัญญาท้องถิ่นพร้อมที่จะช่วยส่งเสริมในระดับมาก โดยมีค่าเฉลี่ยสูงสุด ($\bar{X} = 4.44$, S.D. = 0.72) คือ เป็นวิทยากรให้ความรู้แก่นักเรียน รองลงมาคือเป็นแหล่งความรู้ให้นักเรียนมาหาข้อมูล และเป็นแหล่งเรียนรู้ให้นักเรียนมาฝึกงาน ตามลำดับ

สำหรับการศึกษานอกระบบ ผู้สูงอายุภูมิปัญญาท้องถิ่นระบุว่า ท่านพร้อมที่จะช่วยส่งเสริมโดยรวมอยู่ในระดับมาก ($\bar{X} = 3.68$, S.D. = 0.73) เมื่อพิจารณารายข้อพบว่า สิ่งที่คุณสูงอายุภูมิปัญญาท้องถิ่นพร้อมช่วยส่งเสริมในระดับมาก โดยมีค่าเฉลี่ยสูงสุด ($\bar{X} = 4.46$, S.D. = 1.03) คือเป็นแหล่งฝึกปฏิบัติงานให้แก่นักศึกษา กศน. รองลงมาในระดับมาก คือ ช่วยเป็นวิทยากรบรรยาย ช่วยจัดฝึกอบรมอาชีพให้แก่ประชาชนในชุมชน และช่วยจัดทำหลักสูตรระยะสั้นแก่ กศน. ตามลำดับ

ด้านการศึกษาตามอรรถศาสตร์ ผู้สูงอายุภูมิปัญญาท้องถิ่นระบุว่า ท่านพร้อมที่จะช่วยส่งเสริมในหลายกิจกรรม ซึ่งในภาพรวมอยู่ในระดับปานกลาง ($\bar{X} = 3.45$, S.D. = 0.56) เมื่อพิจารณารายข้อพบว่า สิ่งที่ผู้สูงอายุภูมิปัญญาท้องถิ่นจะสามารถช่วยส่งเสริมในระดับมาก โดยมีค่าเฉลี่ยสูงสุด ($\bar{X} = 4.20$, S.D. = 0.96) คือจัดเป็นสถานที่ท่องเที่ยวและศึกษาดูงาน รองลงมาคือ สร้างเป็นแหล่งเรียนรู้แก่ผู้สนใจทั่วไปและจัดบรรยายให้ความรู้แก่ประชาชนในชุมชนเป็นครั้งคราว ตามลำดับ

ตารางที่ 11 สิ่งที่ผู้สูงอายุภูมิปัญญาท้องถิ่นต้องการรับการสนับสนุนจากหน่วยงานที่เกี่ยวข้อง เมื่อท่านจะส่งเสริมการศึกษาตลอดชีวิตแก่ประชาชนในชุมชน

ความต้องการรับการสนับสนุน	ระดับความต้องการ		
	\bar{X}	S.D.	ความหมาย
1. ช่วยประชาสัมพันธ์ภูมิปัญญาของท่านให้สถานศึกษา หน่วยงาน และประชาชนได้ทราบ	4.31	0.82	มาก
2. ช่วยทำทำเนียบภูมิปัญญาในท้องถิ่นเผยแพร่	4.24	0.88	มาก
3. ช่วยแนะนำแนวทางการถ่ายทอดความรู้ให้แก่ท่าน	4.64	0.60	มากที่สุด
4. ช่วยสร้างศูนย์ภูมิปัญญาแก่ท่าน เพื่อเป็นแหล่งเผยแพร่ความรู้	4.51	0.72	มากที่สุด
5. ช่วยสนับสนุนเงินทุนเพื่อให้ท่านจัดกิจกรรมในแหล่งเรียนรู้ของท่านได้อย่างต่อเนื่อง	4.60	0.76	มากที่สุด
6. ช่วยเชิญท่านให้มีส่วนร่วมในกิจกรรมของชุมชน	4.31	0.70	มาก
7. ช่วยจัดหาหะรับ-ส่ง เมื่อท่านไปช่วยงานยังที่ต่างๆ	3.17	1.13	ปานกลาง
8. ช่วยนำองค์ความรู้ของท่านไปผลิตเป็นสื่อเผยแพร่ความรู้ เช่น สิ่งพิมพ์, CD, VCD	4.42	0.75	มาก
9. ช่วยหาโอกาสให้ท่านได้เผยแพร่ความรู้ผ่านรายการวิทยุรายการโทรทัศน์	4.37	0.74	มาก
เฉลี่ย	4.28	0.43	มาก

จากตารางที่ 11 จากการสอบถามผู้สูงอายุถึงสิ่งที่ท่านต้องการให้หน่วยงานที่เกี่ยวข้องสนับสนุนเมื่อท่านจะส่งเสริมการศึกษาตลอดชีวิตแก่ประชาชนในชุมชน พบว่า ผู้สูงอายุภูมิปัญญาท้องถิ่นต้องการรับการสนับสนุนจากหน่วยงานที่เกี่ยวข้อง โดยรวมอยู่ในระดับมาก ($\bar{X} = 4.28$, S.D. = 0.43) เมื่อพิจารณารายข้อพบว่า ข้อที่มีค่าเฉลี่ยสูงสุดหรือต้องการให้หน่วยงานที่เกี่ยวข้องสนับสนุนมากที่สุดคือ ช่วยแนะนำแนวทางการถ่ายทอดความรู้ ($\bar{X} = 4.64$, S.D. = 0.60) รองลงมาคือ ช่วยสนับสนุนเงินทุนเพื่อให้จัดกิจกรรมในแหล่งเรียนรู้ของท่านได้อย่างต่อเนื่อง และสร้างศูนย์ภูมิปัญญาแก่ท่าน เพื่อเป็นแหล่งเผยแพร่ความรู้ ตามลำดับ

ผลการสัมภาษณ์เพิ่มเติม

นอกเหนือจากการสัมภาษณ์ผู้สูงอายุภูมิปัญญาตามแบบฟอร์มของแบบสอบถามแล้ว คณะผู้วิจัยยังทำการสัมภาษณ์เพิ่มเติมเกี่ยวกับความต้องการและความพร้อมของผู้สูงอายุภูมิปัญญาในการที่จะช่วยส่งเสริมการศึกษาประเภทต่างๆ ผลจากการสัมภาษณ์พบว่า ทุกท่านตอบว่ามีความยินดีและต้องการที่จะไปช่วยส่งเสริมการศึกษาตลอดชีวิต โดยท่านพร้อมที่จะช่วยส่งเสริมการศึกษาแต่ละประเภทตามความรู้ความสามารถที่ท่านมีอยู่ เช่น ภูมิปัญญาทางด้านแพทย์แผนไทย ท่านตอบว่า ท่านยินดีที่จะไปให้ความรู้เรื่องสมุนไพรแก่เด็กนักเรียน หรือกลุ่มนักศึกษาของ กศน. หรือจะมาที่บ้านของท่านก็ได้ ท่านยินดีสอนให้เสมอ ผู้ที่สนใจสามารถมาฝึกทำยาสมุนไพรที่บ้านของท่านก็ได้ ภูมิปัญญาทางด้านดนตรีไทย ท่านกล่าวว่า ท่านยินดีจะไปสอนดนตรีให้นักเรียนหรือผู้สนใจ หรือถ้ามีเยาวชนหรือคนทั่วไปสนใจจะมาเรียนกับท่านก็ได้ หรือจะมาตั้งเป็นวงดนตรีกันในหมู่บ้านก็ได้

นอกจากนั้น ผู้ปัญญาท้องถิ่นยังกล่าวว่า นอกเหนือจากที่ท่านระบุว่าท่านจะช่วยอะไรได้แล้ว หน่วยงานหรือสถานศึกษาที่จะให้ท่านไปช่วย สามารถช่วยแนะนำท่านได้ว่า จะให้ท่านช่วยในลักษณะใด เพราะท่านยังไม่รู้ความต้องการของแต่ละแห่ง ดังนั้น จึงสามารถแนะนำท่านได้

สำหรับสิ่งที่ผู้สูงอายุภูมิปัญญาท้องถิ่นต้องการการสนับสนุนเมื่อจะไปช่วยส่งเสริมการศึกษาประเภทต่างๆ นั้น จากการสัมภาษณ์และไปเยี่ยมบ้านของภูมิปัญญาท้องถิ่น พบว่า ส่วนใหญ่ท่านมีอายุมาก ไม่สามารถขับรถได้ จึงไม่สะดวกในการเดินทาง กรณีที่จะรับเชิญไปบรรยายให้นักเรียนในโรงเรียนหรือนักศึกษาของ กศน. นั้น หน่วยงานควรสนับสนุนยานพาหนะรับส่งท่าน หรือในกรณีของการส่งนักเรียนหรือนักศึกษาไปฝึกปฏิบัติกับภูมิปัญญาท้องถิ่น เช่น การฝึกทำขนมไทย โรงเรียนหรือหน่วยงาน กศน. ที่ส่งนักเรียนหรือนักศึกษาไป ควรสนับสนุนค่าใช้จ่ายในการซื้อวัตถุดิบที่จะนำมาใช้ในการทำขนมไทย นอกจากนี้ ผู้สูงอายุภูมิปัญญาท้องถิ่นยังต้องการให้หน่วยงานที่เกี่ยวข้อง สนับสนุนให้มีการจัดตั้งเป็นศูนย์ภูมิปัญญาท้องถิ่นในตำบล เพื่อให้ท่านจัดแสดงผลงานเป็นที่ศึกษาดูงาน และเป็นที่ฝึกปฏิบัติของผู้ที่สนใจจะเรียนรู้ เช่น ศูนย์ภูมิปัญญาด้านการทอผ้า ย้อมสีผ้า ศูนย์ภูมิปัญญาด้านการแกะสลักไม้ ศูนย์ภูมิปัญญาด้านการเกษตร เป็นต้น

ตอนที่ 3 ความคิดเห็นของกรรมการชมรมผู้สูงอายุ ผู้บริหารและครูสถานศึกษาในระบบ ผู้บริหารและบุคลากรหน่วยงานที่จัดการศึกษานอกระบบและการศึกษาตามอัธยาศัย ต่อ แนวทางส่งเสริมการศึกษาตลอดชีวิตแก่ประชาชนในชนบทโดยผู้สูงอายุภูมิปัญญาท้องถิ่น

3.1 ความคิดเห็นของกรรมการชมรมผู้สูงอายุต่อแนวทางส่งเสริมการศึกษาตลอดชีวิตแก่ ประชาชนในชนบทโดยผู้สูงอายุภูมิปัญญาท้องถิ่น

3.1.1 สภาพการจัดกิจกรรมของชมรมผู้สูงอายุ

ผลจากการสัมภาษณ์คณะกรรมการชมรมผู้สูงอายุ จำนวน 30 คน เกี่ยวกับสภาพการจัดกิจกรรมของชมรมผู้สูงอายุ สามารถสรุปได้ดังนี้

1) กิจกรรมที่ชมรมผู้สูงอายุจัดให้แก่ผู้สูงอายุ คณะวิจัยสัมภาษณ์ถึงประเภทของกิจกรรมที่ชมรมผู้สูงอายุได้จัดให้แก่ผู้สูงอายุในท้องถิ่น ปรากฏว่า กรรมการชมรมระบุว่า มีหลายกิจกรรม ได้แก่กิจกรรมต่อไปนี้ (เรียงลำดับตามความถี่)

- (1) กิจกรรมศึกษาหาความรู้ เพิ่มพูนปัญญา และการศึกษาดูงาน
- (2) กิจกรรมการออกกำลังกาย
- (3) กิจกรรมทางด้านศาสนา และการกุศล
- (4) กิจกรรมเพื่อสืบสานประเพณีวัฒนธรรมท้องถิ่น
- (5) กิจกรรมนันทนาการ
- (6) กิจกรรมด้านส่งเสริมอาชีพ และการรวมกลุ่ม
- (7) ประสานงานกับองค์กรภาคีเครือข่ายต่างๆ ทั้งในและนอกชุมชน

2) กิจกรรมที่ส่งเสริมให้ผู้สูงอายุได้เผยแพร่ความรู้ในชุมชน คณะผู้วิจัยสัมภาษณ์กรรมการชมรมว่า ได้มีการส่งเสริมให้ผู้สูงอายุได้เผยแพร่ความรู้แก่ประชาชนในชุมชนหรือไม่ อย่างไร กรรมการตอบว่า มีการส่งเสริม โดยมีกิจกรรมต่อไปนี้

- (1) กิจกรรมถ่ายทอดองค์ความรู้สู่ชุมชน ด้านอาชีพ ด้านชีวิตความเป็นอยู่ และด้านทักษะการดำเนินชีวิต และด้านสิ่งแวดล้อม เป็นต้น
- (2) กิจกรรมถ่ายทอดภูมิปัญญาท้องถิ่น ที่ภูมิปัญญามีความถนัดหรือมีความเชี่ยวชาญเฉพาะ

3) ชมรมผู้สูงอายุได้จัดให้ผู้สูงอายุไปช่วยจัดกิจกรรมของโรงเรียน คณะผู้วิจัยสัมภาษณ์กรรมการชมรมว่า ได้มีการสนับสนุนให้ผู้สูงอายุไปช่วยกิจกรรมโรงเรียนหรือไม่ อย่างไร กรรมการชมรมตอบว่า ได้สนับสนุนให้ผู้สูงอายุไปช่วยจัดกิจกรรมของโรงเรียน ดังนี้

- (1) กิจกรรมการสอนด้านอาชีพในท้องถิ่น
- (2) กิจกรรมสานสองวัย สายใยสู่ความรัก
- (3) สนับสนุนการทำหลักสูตรท้องถิ่นเพื่อถ่ายทอดแก่เยาวชน
- (4) เป็นคณะกรรมการสถานศึกษา

4) **ชมรมผู้สูงอายุได้จัดให้ผู้สูงอายุไปช่วยงานของหน่วยงานการศึกษานอกโรงเรียน** คณะผู้วิจัยได้สัมภาษณ์กรรมการชมรมว่า ชมรมได้จัดให้ผู้สูงอายุได้ไปช่วยงานของหน่วยงานการศึกษานอกโรงเรียนบ้างหรือไม่ อย่างไร ผลปรากฏว่า กรรมการชมรมระบุว่า ได้ส่งเสริมให้ผู้สูงอายุไปช่วยกิจกรรมการศึกษานอกโรงเรียนในหลายรูปแบบ ได้แก่

- (1) เป็นวิทยากรสอนและบรรยาย
- (2) กิจกรรมการสอนด้านอาชีพในท้องถิ่น
- (3) สนับสนุนการทำหลักสูตรท้องถิ่น
- (4) เป็นคณะกรรมการสถานศึกษา
- (5) กิจกรรมพัฒนาสิ่งแวดล้อม
- (6) กิจกรรมบำเพ็ญประโยชน์
- (7) เป็นวิทยากรกลุ่มสนใจ

5) **ชมรมผู้สูงอายุได้จัดให้ผู้สูงอายุไปช่วยงานของหน่วยงานห้องสมุดหรือแหล่งเรียนรู้** คณะผู้วิจัยสัมภาษณ์กรรมการชมรมว่า ชมรมได้ส่งเสริมให้ผู้สูงอายุไปช่วยกิจกรรมของห้องสมุดหรือแหล่งเรียนรู้ในชุมชนบ้างหรือไม่ กรรมการชมรมตอบว่า มีการไปช่วยกิจกรรมดังต่อไปนี้

- (1) ส่งเสริมและพัฒนาแหล่งเรียนรู้ในชุมชน
- (2) กิจกรรมอาสาสมัครส่งเสริมการอ่าน

3.1.2 **ความคิดเห็นของคณะกรรมการชมรมผู้สูงอายุต่อกิจกรรมที่ผู้สูงอายุภูมิปัญญาในท้องถิ่นจะสามารถช่วยส่งเสริมการศึกษาตลอดชีวิต (การศึกษาในระบบ การศึกษานอกระบบ และการศึกษาตามอัธยาศัย)** จากการสัมภาษณ์กรรมการชมรมผู้สูงอายุถึงกิจกรรมที่ผู้สูงอายุจะสามารถช่วยส่งเสริมการศึกษาแต่ละประเภท ผลปรากฏดังตารางต่อไปนี้

ตาราง 12 ความคิดเห็นของคณะกรรมการชมรมผู้สูงอายุต่อกิจกรรมที่ผู้สูงอายุมีปัญหาในท้องถิ่นจะ
ช่วยส่งเสริมการศึกษาในระบบ (n = 30)

การส่งเสริมการศึกษาในระบบ	ระดับการส่งเสริม		
	\bar{X}	S.D.	ความหมาย
1. ช่วยจัดทำหลักสูตรท้องถิ่นของโรงเรียน	3.56	0.93	มาก
2. เป็นวิทยากรให้ความรู้แก่นักเรียน	3.93	1.50	มาก
3. เป็นแหล่งความรู้ให้นักเรียนมาหาข้อมูล	4.33	1.00	มาก
4. เป็นแหล่งเรียนรู้ให้นักเรียนมาฝึกงาน	4.12	0.68	ปานกลาง
5. ช่วยจัดทำสื่อประกอบการเรียนการสอน	2.36	0.96	น้อย
6. เป็นกรรมการสถานศึกษา	3.43	1.16	ปานกลาง
รวม	3.62	0.70	มาก

จากตารางที่ 12 พบว่า คณะกรรมการชมรมผู้สูงอายุเห็นว่า ผู้สูงอายุมีปัญหาท้องถิ่นในพื้นที่ของเขาสามารถช่วยส่งเสริมการศึกษาในระบบในภาพรวมได้ ในระดับมาก ($\bar{X} = 3.62$, S.D. = 0.70) เมื่อพิจารณาเป็นรายข้อพบว่า คณะกรรมการชมรมผู้สูงอายุเสนอข้อที่ผู้สูงอายุมีปัญหาสามารถช่วยส่งเสริมได้มากที่สุดหรือมีค่าเฉลี่ยสูงสุด ($\bar{X} = 4.33$, S.D. = 1.00) คือ เป็นแหล่งความรู้ให้นักเรียนมาหาข้อมูล รองลงมาคือ เป็นแหล่งเรียนรู้ให้นักเรียนมาฝึกงาน และเป็นวิทยากรให้ความรู้แก่นักเรียน ตามลำดับ

ตาราง 13 ความคิดเห็นของคณะกรรมการชมรมผู้สูงอายุต่อกิจกรรมที่ผู้สูงอายุมีปัญหาในท้องถิ่นจะ
ช่วยส่งเสริมการศึกษานอกระบบ (n = 30)

การส่งเสริมการศึกษานอกระบบ	ระดับการส่งเสริม		
	\bar{X}	S.D.	ความหมาย
การส่งเสริมการศึกษานอกระบบ			
1. ช่วยจัดทำหลักสูตรระยะสั้นแก่ กศน.	3.13	0.73	ปานกลาง
2. ช่วยเป็นวิทยากรบรรยาย	3.56	1.25	มาก
3. ช่วยเป็นวิทยากรฝึกปฏิบัติ	4.21	0.93	มาก
4. จัดฝึกอบรมอาชีพให้แก่ประชาชนในชุมชน	4.30	1.30	มาก
5. เป็นแหล่งเรียนรู้ นักศึกษามาหาข้อมูล	4.16	0.94	มาก
6. เป็นแหล่งฝึกปฏิบัติงาน	4.03	0.99	มาก
7. ช่วยจัดทำสื่อประกอบการเรียนการสอน	3.40	0.81	ปานกลาง

ตาราง 13 (ต่อ)

การส่งเสริมการศึกษานอกระบบ	ระดับการส่งเสริม		
	\bar{X}	S.D.	ความหมาย
8. เป็นกรรมการประเมินผลการเรียน	3.23	0.93	ปานกลาง
9. เป็นกรรมการเทียบโอนผลการเรียน	3.30	0.46	ปานกลาง
10. เป็นกรรมการสถานศึกษา	3.86	1.73	มาก
รวม	3.71	0.44	มาก

จากตารางที่ 13 พบว่า คณะกรรมการชมรมผู้สูงอายุเห็นว่า ผู้สูงอายุภูมิปัญญาท้องถิ่นในพื้นที่ของเขาสามารถช่วยส่งเสริมการศึกษานอกระบบในภาพรวมได้ ในระดับมาก ($\bar{X} = 3.71$, S.D. = 0.44) เมื่อพิจารณาเป็นรายข้อพบว่า คณะกรรมการชมรมผู้สูงอายุเห็นว่า สิ่งที่ผู้สูงอายุภูมิปัญญาสามารถช่วยส่งเสริมได้มากที่สุดหรือมีค่าเฉลี่ยสูงสุด ($\bar{X} = 3.62$, S.D. = 0.70) คือ จัดฝึกอบรมอาชีพให้แก่ประชาชนในชุมชน รองลงมาคือ ช่วยเป็นวิทยากรฝึกปฏิบัติและเป็นแหล่งเรียนรู้ให้นักศึกษามหาข้อมูล ตามลำดับ

ตาราง 14 ความคิดเห็นของคณะกรรมการชมรมผู้สูงอายุต่อกิจกรรมที่ผู้สูงอายุภูมิปัญญาในท้องถิ่นจะ ช่วยส่งเสริมการศึกษาตามอัธยาศัย

การส่งเสริมการศึกษาตามอัธยาศัย	ระดับการส่งเสริม		
	\bar{X}	S.D.	ความหมาย
1. สร้างเป็นแหล่งเรียนรู้แก่ผู้สนใจทั่วไป	4.40	1.40	มาก
2. จัดนิทรรศการชั่วคราวและถาวร	3.13	1.27	ปานกลาง
3. เผยแพร่ความรู้ผ่านสื่อประเภทต่างๆ เช่น สิ่งพิมพ์, CD, VCD	4.13	1.54	มาก
4. นำสื่อที่รวบรวมองค์ความรู้ของภูมิปัญญาไปใช้ยังห้องสมุดประชาชน	3.70	0.98	มาก
5. เป็นวิทยากรรายการวิทยุหรือรายการโทรทัศน์	3.40	0.93	ปานกลาง
6. จัดบรรยายให้ความรู้แก่ประชาชนในชุมชนเป็นครั้งคราว	4.06	1.14	มาก
7. จัดเป็นสถานที่ท่องเที่ยวและศึกษาดูงาน	3.86	1.11	มาก
8. ไปช่วยบรรยายให้แก่วิทยุท้องถิ่น	3.50	0.93	ปานกลาง

ตาราง 14 (ต่อ)

การส่งเสริมการศึกษาตามอัธยาศัย	ระดับการส่งเสริม		
	\bar{X}	S.D.	ความหมาย
9. ไปช่วยให้ความรู้ในการจัดนิทรรศการขององค์กรท้องถิ่น/ห้องสมุด	3.60	1.03	มาก
10. ไปช่วยบรรยายให้ความรู้ในกิจกรรมของห้องสมุด	3.30	0.91	ปานกลาง
รวม	3.71	0.81	มาก

จากตารางที่ 14 พบว่า คณะกรรมการชมรมผู้สูงอายุเห็นว่า ผู้สูงอายุภูมิปัญญาท้องถิ่นในพื้นที่ของเขา สามารถช่วยส่งเสริมการศึกษาตามอัธยาศัยในภาพรวมได้ ในระดับมาก ($\bar{X} = 3.71$, S.D. = 0.81) เมื่อพิจารณาเป็นรายข้อพบว่า คณะกรรมการชมรมผู้สูงอายุเสนอข้อที่ผู้สูงอายุภูมิปัญญาสามารถช่วยส่งเสริมได้มากที่สุดหรือมีค่าเฉลี่ยสูงสุด ($\bar{X} = 4.40$, S.D. = 1.40) คือ สร้างแหล่งเรียนรู้เพื่อให้ความรู้แก่ประชาชนทั่วไป รองลงมาคือ เผยแพร่ความรู้ผ่านสื่อประเภทต่างๆ เช่น สิ่งพิมพ์, CD, VCD และกรรมการ/หน่วยงาน จัดบรรยายให้ความรู้แก่ประชาชนในชุมชนเป็นครั้งคราว ตามลำดับ

3.2 ความคิดเห็นของผู้บริหารและครูโรงเรียนประถม/มัธยมศึกษา ต่อแนวทางส่งเสริมการศึกษาตลอดชีวิตแก่ประชาชนในชนบทโดยผู้สูงอายุภูมิปัญญาท้องถิ่น

3.2.1 สภาพการเชิญผู้สูงอายุภูมิปัญญาท้องถิ่นมาช่วยส่งเสริมการศึกษาของโรงเรียน สภาพการเชิญผู้สูงอายุภูมิปัญญาท้องถิ่นมาช่วยส่งเสริมการศึกษาของโรงเรียน ปรากฏดังตารางต่อไปนี้

ตารางที่ 15 การรับรู้ของผู้บริหารและครูในระบบโรงเรียนต่อประเภทของผู้สูงอายุภูมิปัญญาท้องถิ่นที่มีอยู่ในพื้นที่ (ตอบได้มากกว่า 1 ข้อ) (n = 60)

ประเภทของผู้สูงอายุภูมิปัญญาท้องถิ่นที่มีอยู่ในพื้นที่	จำนวน	ร้อยละ
1. ด้านเกษตรกรรม	52	16.99
2. ด้านอุตสาหกรรมและหัตถกรรม	44	14.34
3. ด้านการแพทย์แผนไทย	42	13.72
4. ด้านการจัดการทรัพยากรธรรมชาติและสิ่งแวดล้อม	28	9.15
5. ด้านกองทุนและธุรกิจชุมชน	22	7.19
6. ด้านศิลปกรรม	26	8.50
7. ด้านภาษาและวรรณกรรม	14	4.58
8. ด้านปรัชญา ศาสนา และประเพณี	50	16.34
9. ด้านโภชนาการ	28	9.15
รวม	306	100.00

จากตาราง 15 พบว่า ผู้บริหารและครูในระบบโรงเรียนรับรู้ว่ามีผู้สูงอายุมีปัญหาท้องถิ่น อยู่ในพื้นที่โดยส่วนใหญ่ (ร้อยละ 16.99) ระบุว่า เป็นภูมิปัญญาด้านเกษตรกรรม รองลงมาระบุว่า เป็นภูมิปัญญาด้านปรัชญา ศาสนาและประเพณี และด้านอุตสาหกรรมและหัตถกรรม ตามลำดับ

ตารางที่ 16 สภาพการเชิญผู้สูงอายุภูมิปัญญาท้องถิ่นมาช่วยกิจกรรมการศึกษาของโรงเรียน (n = 60)

กิจกรรม	ความถี่ของการเชิญ		
	เชิญบ่อย (จำนวน /ร้อยละ)	เชิญบ้าง (จำนวน /ร้อยละ)	ไม่เคยเชิญ (จำนวน /ร้อยละ)
1. ร่วมจัดทำหลักสูตรของโรงเรียน	10 (16.70)	36 (60.00)	14 (23.30)
2. รับเชิญเป็นวิทยากรให้ความรู้แก่นักเรียน	12 (20.00)	30 (50.00)	18 (33.30)
3. เป็นแหล่งความรู้ให้นักเรียนมาศึกษาข้อมูล หรือฝึกปฏิบัติ	18 (6.70)	34 (56.70)	8 (36.70)
4. ร่วมจัดทำหนังสือหรือสื่อประกอบรายวิชา	12 (20.00)	32 (53.30)	16 (26.70)
เฉลี่ย	13 (21.60)	33 (55.00)	14 (23.30)

จากตารางที่ 16 พบว่า ผู้บริหารและครูในระบบโรงเรียนส่วนใหญ่ระบุว่า โดยรวมได้เชิญผู้สูงอายุภูมิปัญญามาช่วยจัดการศึกษาของโรงเรียนบ้าง (ร้อยละ 55.00) รองลงมาระบุว่า ไม่เคยเชิญ และเชิญบ่อย ตามลำดับ เมื่อพิจารณาเป็นรายกิจกรรมพบว่า ในแทบทุกกิจกรรมส่วนใหญ่โรงเรียนได้เชิญภูมิปัญญามาช่วยบ้าง รองลงมา ไม่เคยเชิญและเชิญบ่อย ตามลำดับ

3.2.2 ความคิดเห็นต่อการเชิญผู้สูงอายุภูมิปัญญาท้องถิ่นมาช่วยส่งเสริมการจัดการศึกษาในระบบของโรงเรียน ความคิดเห็นของผู้บริหารและครูโรงเรียนประถม/มัธยมศึกษาต่อการเชิญผู้สูงอายุภูมิปัญญาท้องถิ่นมาช่วยส่งเสริมการจัดการศึกษาในระบบของโรงเรียน ปรากฏดังตารางต่อไปนี้

ตาราง 17 ความคิดเห็นของผู้บริหารและครูต่อ ประโยชน์ที่โรงเรียนจะได้รับจากการเชิญผู้สูงอายุ ภูมิปัญญา มาช่วยส่งเสริมการศึกษาในระบบ (ตอบได้มากกว่า 1 ข้อ) (n = 60)

ประโยชน์ที่ได้รับ	จำนวน	ร้อยละ
1. ช่วยให้นักเรียนได้เรียนรู้ภูมิปัญญาที่มีในท้องถิ่น	59	21.50
2. นักเรียนสามารถนำความรู้ไปใช้ประโยชน์ได้	52	18.90
3. เป็นการธำรงรักษาภูมิปัญญาของท้องถิ่น	53	19.30
4. เป็นการเผยแพร่ภูมิปัญญาที่มีค่าของท้องถิ่น	55	20.00
5. เป็นการส่งเสริมให้ผู้สูงอายุนำประสบการณ์มาเป็นประโยชน์ต่อชุมชน	56	20.40
รวม	275	100.00

จากตารางที่ 17 พบว่า ผู้บริหารและครูตอบว่าประโยชน์ที่จะได้รับมากที่สุด (ร้อยละ 21.50) จากการเชิญผู้สูงอายุภูมิปัญญาท้องถิ่นมาช่วยส่งเสริมการศึกษาของโรงเรียน คือ ช่วยให้นักเรียนได้เรียนรู้ภูมิปัญญาที่มีในท้องถิ่น รองลงมาคือ เป็นการส่งเสริมให้ผู้สูงอายุนำประสบการณ์มาเป็นประโยชน์ต่อชุมชน และเป็นการเผยแพร่ภูมิปัญญาที่มีค่าของท้องถิ่น ตามลำดับ

ตาราง 18 ความคิดเห็นของผู้บริหารและครูต่อกิจกรรมที่ผู้สูงอายุภูมิปัญญาท้องถิ่นจะสามารถช่วยส่งเสริมการศึกษาในระบบโรงเรียน

กิจกรรมที่ผู้สูงอายุภูมิปัญญาช่วยส่งเสริมการศึกษาในระบบโรงเรียน	ระดับความคิดเห็น		
	\bar{X}	S.D.	ความหมาย
1. ช่วยจัดทำหลักสูตรท้องถิ่นของโรงเรียน	3.88	0.94	มาก
2. เป็นวิทยากรให้ความรู้แก่นักเรียน	4.06	0.75	มาก
3. เป็นแหล่งความรู้ให้นักเรียนมาหาข้อมูล	4.38	0.78	มาก
4. เป็นแหล่งเรียนรู้ให้นักเรียนมาฝึกงาน	4.46	0.65	มาก
5. ช่วยจัดทำสื่อประกอบการเรียนการสอน	3.56	1.09	มาก
6. เป็นกรรมการสถานศึกษา	3.81	0.85	มาก
รวม	4.02	0.34	มาก

จากตารางที่ 18 ผู้บริหารและครูมีความเห็นว่า ผู้สูงอายุภูมิปัญญาท้องถิ่นจะสามารถช่วยส่งเสริมการศึกษาในระบบโรงเรียน โดยรวมได้ ในระดับมาก ($\bar{X} = 4.02$, S.D. = 0.34) เมื่อพิจารณารายชื่อพบว่า ผู้บริหารและครูมีความเห็นว่า กิจกรรมที่ผู้สูงอายุภูมิปัญญาท้องถิ่นจะสามารถช่วยได้

มากที่สุดหรือมีค่าเฉลี่ยสูงสุด ($\bar{X} = 4.46$, S.D. = 0.65) คือ เป็นแหล่งเรียนรู้ให้นักเรียนมาฝึกงาน รองลงมาคือ เป็นแหล่งความรู้ให้นักเรียนมาหาข้อมูล เป็นวิทยากรให้ความรู้แก่นักเรียน ช่วยจัดทำหลักสูตรท้องถิ่นของโรงเรียน เป็นกรรมการสถานศึกษา ตามลำดับ

ตารางที่ 19 ข้อมูลที่ผู้บริหารและครูต้องการ เมื่อจะเชิญผู้สูงอายุภูมิปัญญาท้องถิ่นมาช่วยส่งเสริมกิจกรรมการศึกษาของโรงเรียน (ตอบได้มากกว่า 1 ข้อ) (n = 60)

ข้อมูลที่ต้องการ	จำนวน	ร้อยละ
1. ทำเนียบผู้สูงอายุภูมิปัญญาท้องถิ่น	53	25.60
2. ช่องทางการติดต่อผู้สูงอายุ	43	20.77
3. ค่าใช้จ่ายสำหรับผู้สูงอายุ	33	15.95
4. ผลงานของผู้สูงอายุในปัจจุบัน	36	17.39
5. ความสะดวกในการเดินทางของผู้สูงอายุ	42	20.29
รวม	207	100.00

จากตาราง 19 ข้อมูลที่ผู้บริหารและครูมีความต้องการ เมื่อจะเชิญผู้สูงอายุภูมิปัญญาท้องถิ่นมาช่วยส่งเสริมกิจกรรมการศึกษาของโรงเรียน พบว่า ส่วนใหญ่ (ร้อยละ 25.60) ระบุว่า ต้องการทำเนียบผู้สูงอายุภูมิปัญญาท้องถิ่น รองลงมา ต้องการช่องทางการติดต่อผู้สูงอายุ และต้องการทราบความสะดวกในการเดินทางของผู้สูงอายุ ตามลำดับ

3.3. ความคิดเห็นของผู้บริหารและครู กศน. และบุคลากรหน่วยงานอื่นที่ร่วมจัดการศึกษานอกระบบต่อแนวทางส่งเสริมการศึกษาตลอดชีวิตแก่ประชาชนในชนบทโดยผู้สูงอายุภูมิปัญญาท้องถิ่น

3.3.1 สภาพของการเชิญผู้สูงอายุภูมิปัญญา มาช่วยส่งเสริมการศึกษานอกระบบ

ตารางที่ 20 การรับรู้ของผู้บริหารและครู กศน. และบุคลากรหน่วยงานอื่นที่ร่วมจัดการศึกษานอกระบบ ต่อประเภทของผู้สูงอายุภูมิปัญญาท้องถิ่นที่มีในพื้นที่ (ตอบได้มากกว่า 1 ข้อ) (n = 60)

ประเภทของผู้สูงอายุภูมิปัญญาท้องถิ่นที่มีในพื้นที่	จำนวน	ร้อยละ
1. ด้านเกษตรกรรม	48	24.87
2. ด้านอุตสาหกรรมและหัตถกรรม	32	16.58
3. ด้านการแพทย์แผนไทย	23	11.92
4. ด้านการจัดการทรัพยากรธรรมชาติและสิ่งแวดล้อม	19	9.84

ตารางที่ 20 (ต่อ)

ประเภทของผู้สูงอายุภูมิปัญญาท้องถิ่นที่มีในพื้นที่	จำนวน	ร้อยละ
5. ด้านกองทุนและธุรกิจชุมชน	20	10.36
6. ด้านศิลปกรรม	13	6.74
7. ด้านภาษาและวรรณกรรม	14	7.25
8. ด้านปรัชญา ศาสนา และประเพณี	14	7.25
9. ด้านโภชนาการ	10	5.19
รวม	193	100.00

จากตารางที่ 20 พบว่า ผู้บริหารและครู กศน. และบุคลากรหน่วยงานอื่นที่ร่วมจัดการศึกษานอกระบบระบุว่า ผู้สูงอายุภูมิปัญญาท้องถิ่นที่มีอยู่ในพื้นที่ส่วนใหญ่ (ร้อยละ 24.87) เป็นภูมิปัญญาด้านเกษตรกรรม รองลงมา เป็นภูมิปัญญาด้านอุตสาหกรรมและหัตถกรรม และด้านการแพทย์แผนไทยตามลำดับ

ตารางที่ 21 ความคิดเห็นของผู้บริหารและครู กศน. และบุคลากรหน่วยงานอื่นที่ร่วมจัดการศึกษานอกระบบ ต่อ โอกาสในการเชิญผู้สูงอายุภูมิปัญญามาช่วยจัดกิจกรรมการศึกษานอกระบบ (n = 60)

กิจกรรม	ความถี่ในการเชิญ		
	เชิญบ่อย (จำนวน /ร้อยละ)	เชิญบ้าง (จำนวน /ร้อยละ)	ไม่เคยเชิญ (จำนวน /ร้อยละ)
1. เป็นกรรมการในการจัดทำหลักสูตรที่เกี่ยวข้อง	12 (20.00)	42 (70.00)	6 (10.00)
2. เป็นวิทยากรช่วยสอนในวิชาที่เกี่ยวข้อง	19 (31.67)	25 (41.60)	16 (26.70)
3. เป็นแหล่งศึกษาดูงานให้นักศึกษา กศน.	31 (51.60)	17 (28.30)	12 (20.00)
4. เป็นแหล่งฝึกงานให้นักศึกษา กศน.	19 (31.60)	26 (43.30)	15 (25.00)
5. ช่วยจัดทำสื่อในการเรียนการสอนของ กศน.	11 (26.70)	42 (70.00)	7 (3.30)
6. ช่วยเป็นกรรมการสถานศึกษาของ กศน.	20 (33.30)	26 (43.30)	14 (23.30)
เฉลี่ย	19 (31.60)	30 (50.00)	11 (18.30)

จากตารางที่ 21 พบว่า ผู้บริหารและครู กศน. และบุคลากรหน่วยงานอื่นที่ร่วมจัดการศึกษานอกระบบส่วนใหญ่ ระบุว่า โดยรวมได้มีโอกาสเชิญผู้สูงอายุภูมิปัญญามาช่วยจัดการศึกษานอกระบบบ้าง (ร้อยละ 50.00) รองลงมาตอบว่า เชิญบ่อยและไม่เคยเชิญ ตามลำดับ และเมื่อพิจารณา

เป็นรายกิจกรรมพบว่า ส่วนใหญ่ก็ตอบว่า เจริญมาช่วยเป็นกรรมการในการจัดทำหลักสูตรที่เกี่ยวข้อง ช่วยจัดทำสื่อในการเรียนการสอนของ กศน. เป็นแหล่งฝึกงานให้นักศึกษา กศน. เป็นวิทยากรช่วยสอน ในวิชาที่เกี่ยวข้อง และเป็นแหล่งศึกษาดูงานให้นักศึกษา กศน.

3.3.2 ความคิดเห็นต่อการเชิญผู้สูงอายุภูมิปัญญามาช่วยส่งเสริมการศึกษานอกระบบ

ความคิดเห็นของผู้บริหารและครู กศน. และบุคลากรหน่วยงานอื่นที่ร่วมจัดการศึกษานอกระบบต่อการเชิญผู้สูงอายุภูมิปัญญามาช่วยส่งเสริมการศึกษานอกระบบ ปรากฏดังตารางต่อไปนี้

ตารางที่ 22 ความคิดเห็นของผู้บริหารและครู กศน. และบุคลากรหน่วยงานอื่นที่ร่วมจัดการศึกษานอกระบบต่อประโยชน์ที่จะได้รับการเชิญผู้สูงอายุภูมิปัญญามาช่วยส่งเสริมการศึกษานอกระบบ (ตอบได้มากกว่า 1 ข้อ) (n = 60)

ประโยชน์ที่ได้รับ	จำนวน	ร้อยละ
1. ช่วยให้นักศึกษา กศน. และประชาชนได้เรียนรู้ภูมิปัญญาที่มีในท้องถิ่น	58	29.90
2. นักศึกษาและประชาชนสามารถนำความรู้ไปใช้ประโยชน์ได้	54	27.84
3. เป็นการธำรงรักษาภูมิปัญญาของท้องถิ่น	22	11.34
4. เป็นการเผยแพร่ภูมิปัญญาที่มีค่าของท้องถิ่น	30	15.46
5. เป็นการส่งเสริมให้ผู้สูงอายุนำประสบการณ์มาเป็นประโยชน์ต่อชุมชน	30	15.46
รวม	194	100.00

จากตารางที่ 22 พบว่า ผู้บริหารและครู กศน. และบุคลากรหน่วยงานอื่นที่ร่วมจัดการศึกษานอกระบบส่วนใหญ่ (ร้อยละ 29.90) ตอบว่า ประโยชน์ที่จะได้รับมากที่สุดในการเชิญผู้สูงอายุภูมิปัญญามาช่วยส่งเสริมการศึกษานอกระบบ คือ ช่วยให้นักศึกษา กศน. และประชาชนได้เรียนรู้ภูมิปัญญาที่มีในท้องถิ่น รองลงมาคือ นักศึกษาและประชาชนสามารถนำความรู้ไปใช้ประโยชน์ได้ และเป็นการเผยแพร่ภูมิปัญญาที่มีค่าของท้องถิ่น เท่ากับเป็นการส่งเสริมให้ผู้สูงอายุนำประสบการณ์มาเป็นประโยชน์ต่อชุมชน

ตารางที่ 23 ความคิดเห็นของผู้บริหารและครู กศน. และบุคลากรหน่วยงานอื่นที่ร่วมจัดการศึกษานอกระบบ ต่อกิจกรรมที่ผู้สูงอายุภูมิปัญญาท้องถิ่นจะสามารถช่วยส่งเสริมการศึกษานอกระบบ (n = 60)

กิจกรรมที่จะช่วยส่งเสริม	ระดับความคิดเห็น		
	\bar{X}	S.D.	ความหมาย
1. ช่วยจัดทำหลักสูตรระยะสั้นแก่ กศน.	3.60	0.88	มาก
2. ช่วยเป็นวิทยากรบรรยาย	4.45	0.67	มาก
3. ช่วยเป็นวิทยากรฝึกปฏิบัติ	4.46	0.65	มาก
4. จัดฝึกอบรมอาชีพให้แก่ประชาชนในชุมชน	4.18	0.89	มาก
5. เป็นแหล่งเรียนรู้ห้ศึกษามหาข้อมูล	3.66	0.98	มาก
6. เป็นแหล่งฝึกปฏิบัติงาน	3.46	0.81	ปานกลาง
7. ช่วยจัดสื่อประกอบการเรียนการสอน	3.20	0.79	ปานกลาง
8. เป็นกรรมการประเมินผลการเรียน	3.03	0.84	ปานกลาง
9. เป็นกรรมการโอนผลการเรียน	2.85	1.08	ปานกลาง
10. เป็นกรรมการสถานศึกษา	3.40	1.04	ปานกลาง
เฉลี่ย	3.62	0.56	มาก

จากตาราง 23 พบว่า ผู้บริหารและครู กศน. และบุคลากรหน่วยงานอื่นที่ร่วมจัดการศึกษานอกระบบ ส่วนใหญ่เห็นว่า ผู้สูงอายุภูมิปัญญาท้องถิ่นจะสามารถช่วยส่งเสริมการศึกษานอกระบบโดยรวมอยู่ในระดับมาก ($\bar{X} = 3.62$, S.D. = 0.56) เมื่อพิจารณารายข้อพบว่า ผู้บริหารและครู กศน. และบุคลากรหน่วยงานอื่นที่ร่วมจัดการศึกษานอกระบบเห็นว่า กิจกรรมที่ผู้สูงอายุภูมิปัญญาท้องถิ่นจะสามารถช่วยส่งเสริมได้มากที่สุดหรือมีค่าเฉลี่ยสูงสุด คือช่วยเป็นวิทยากรฝึกปฏิบัติ ($\bar{X} = 4.46$, S.D. = 0.65) รองลงมาคือ ช่วยเป็นวิทยากรบรรยาย ($\bar{X} = 4.45$, S.D. = 0.67) และจัดฝึกอบรมอาชีพให้แก่ประชาชนในชุมชน ($\bar{X} = 4.18$, S.D. = 0.89) ตามลำดับ

ตารางที่ 24 ข้อมูลที่ผู้บริหารและครู กศน. และผู้จัดการศึกษานอกระบบต้องการ เมื่อจะเชิญผู้สูงอายุ ภูมิปัญญาท้องถิ่นมาส่งเสริมกิจกรรมการศึกษานอกระบบ (ตอบได้มากกว่า 1 ข้อ) (n = 60)

ข้อมูล	จำนวน	ร้อยละ
1. ทำเนียบผู้สูงอายุภูมิปัญญาท้องถิ่น	57	26.03
2. ช่องทางการติดต่อผู้สูงอายุ	46	21.00
3. ค่าใช้จ่ายสำหรับผู้สูงอายุ	39	17.81
4. ผลงานของผู้สูงอายุในปัจจุบัน	40	18.27
5. ความสะดวกในการเดินทางของผู้สูงอายุ	37	16.89
รวม	219	100.00

จากตาราง 24 ข้อมูลที่ผู้บริหารและครู กศน. และผู้จัดการศึกษานอกระบบต้องการเมื่อจะเชิญผู้สูงอายุภูมิปัญญาท้องถิ่นมาส่งเสริมกิจกรรมการศึกษานอกระบบพบว่า ส่วนใหญ่ (ร้อยละ 26.03) ต้องการข้อมูลเกี่ยวกับทำเนียบผู้สูงอายุภูมิปัญญาท้องถิ่น รองลงมา ต้องการข้อมูลเกี่ยวกับช่องทางการติดต่อผู้สูงอายุ และต้องการผลงานของผู้สูงอายุในปัจจุบัน ตามลำดับ

3.4 ความคิดเห็นของบุคลากร หน่วยงาน/องค์กรที่จัดการศึกษาตามอัธยาศัย ต่อแนวทางส่งเสริมการศึกษาตลอดชีวิตแก่ประชาชนในชนบทโดยผู้สูงอายุภูมิปัญญาท้องถิ่น

3.4.1 สภาพการเชิญผู้สูงอายุภูมิปัญญาท้องถิ่นมาช่วยส่งเสริมการศึกษาตามอัธยาศัย สภาพการเชิญผู้สูงอายุภูมิปัญญาท้องถิ่นมาช่วยส่งเสริมการศึกษาตามอัธยาศัย ปรากฏดังตารางต่อไปนี้

ตารางที่ 25 การรับรู้ของผู้จัดการศึกษาตามอัธยาศัยต่อประเภทของผู้สูงอายุภูมิปัญญาท้องถิ่นที่มีอยู่ในพื้นที่ (ตอบได้มากกว่า 1 ข้อ) (n = 50)

ประเภทของผู้สูงอายุภูมิปัญญา	จำนวน	ร้อยละ
1. ด้านเกษตรกรรม	42	19.09
2. ด้านอุตสาหกรรมและหัตถกรรม	37	16.82
3. ด้านการแพทย์แผนไทย	24	10.91
4. ด้านการจัดการทรัพยากรธรรมชาติและสิ่งแวดล้อม	18	8.18
5. ด้านกองทุนและธุรกิจชุมชน	20	9.09
6. ด้านศิลปกรรม	30	13.64
7. ด้านภาษาและวรรณกรรม	8	3.63

ตารางที่ 25 (ต่อ)

ประเภทของผู้สูงอายุภูมิปัญญา	จำนวน	ร้อยละ
8. ด้านปรัชญา ศาสนา และประเพณี	17	7.73
9. ด้านโภชนาการ	24	10.91
รวม	220	100.00

จากตารางที่ 25 พบว่า ผู้จัดการศึกษาตามอัยาศัยส่วนใหญ่ตอบว่า ผู้สูงอายุภูมิปัญญาท้องถิ่นที่มีในพื้นที่ส่วนใหญ่ (ร้อยละ 19.09) เป็นภูมิปัญญาด้านเกษตรกรรม รองลงมา เป็นภูมิปัญญาด้านอุตสาหกรรมและหัตถกรรม และด้านศิลปกรรม ตามลำดับ

ตารางที่ 26 ความคิดเห็นของผู้จัดการศึกษาตามอัยาศัยต่อ โอกาสในการเชิญผู้สูงอายุภูมิปัญญาท้องถิ่นมาช่วยจัดกิจกรรมการศึกษาตามอัยาศัย (n = 50)

กิจกรรม	ระดับการเชิญ		
	เชิญบ่อย (จำนวน /ร้อยละ)	เชิญบ้าง (จำนวน /ร้อยละ)	ไม่เคยเชิญ (จำนวน /ร้อยละ)
1. เชิญบรรยายในรายการวิทยุท้องถิ่น	20 (40.00)	28 (62.00)	2 (4.00)
2. เชิญถ่ายทอดความรู้ในรูปของสื่อต่างๆ	11 (22.00)	29 (68.00)	10 (20.00)
3. เชิญบรรยายในช่วงของการจัดนิทรรศการ	13 (26.00)	26 (56.00)	11 (22.00)
4. เชิญบรรยายให้ความรู้ในงานของชุมชนเป็น ครั้งคราว	8 (16.00)	42 (84.00)	-
5. อื่นๆ	-	-	-
เฉลี่ย	13 (26)	31.20 (62.50)	23 (46.0)

จากตารางที่ 26 พบว่า ผู้จัดการศึกษาตามอัยาศัยส่วนใหญ่ระบุว่า โดยรวมได้เชิญผู้สูงอายุภูมิปัญญาท้องถิ่นมาช่วยจัดการศึกษาตามอัยาศัยบ้าง (ร้อยละ 62.50) รองลงมาคือ เชิญบ่อย และเชิญไม่เชิญ ตามลำดับ เมื่อพิจารณาเป็นรายกิจกรรมพบว่า ส่วนใหญ่ก็ตอบว่าเชิญบรรยายให้ความรู้ในงานของชุมชนเป็นครั้งคราว รองลงมา คือเชิญถ่ายทอดความรู้ในรูปของสื่อต่างๆ เชิญบรรยายในรายการวิทยุท้องถิ่น และเชิญบรรยายในช่วงของการจัดนิทรรศการ ตามลำดับ

3.4.2 ความคิดเห็นต่อการเชิญผู้สูงอายุภูมิปัญญามาช่วยส่งเสริมการศึกษาตามอัธยาศัย
ปรากฏดังตารางต่อไปนี้

ตาราง 27 ความคิดเห็นของผู้จัดการศึกษาตามอัธยาศัย ต่อประโยชน์ที่จะได้รับการเชิญผู้สูงอายุ
ภูมิปัญญามาช่วยส่งเสริมการศึกษาตามอัธยาศัย (ตอบได้มากกว่า 1 ข้อ) (n = 50)

ประโยชน์ที่ได้รับ	จำนวน	ร้อยละ
1. ช่วยให้ประชาชนได้เรียนรู้ภูมิปัญญาที่มีในท้องถิ่น	46	24.86
2. ประชาชนสามารถนำความรู้ไปใช้ประโยชน์ได้	39	21.08
3. เป็นการธำรงรักษาภูมิปัญญาของท้องถิ่น	31	16.76
4. เป็นการเผยแพร่ภูมิปัญญาที่มีค่าของท้องถิ่น	33	17.84
5. เป็นการส่งเสริมให้ผู้สูงอายุนำประสบการณ์มาเป็นประโยชน์ ต่อชุมชน	36	19.46
รวม	185	100.00

จากตารางที่ 27 พบว่า ผู้จัดการศึกษาตามอัธยาศัยตอบว่า ประโยชน์ที่จะได้รับมากที่สุด
ในการเชิญผู้สูงอายุภูมิปัญญามาช่วยส่งเสริมการศึกษาตามอัธยาศัย คือช่วยให้ประชาชนได้เรียนรู้
ภูมิปัญญาที่มีในท้องถิ่น (ร้อยละ 24.86) รองลงมา คือ ประชาชนสามารถนำความรู้ไปใช้ประโยชน์ได้
(ร้อยละ 21.08) และเป็นการส่งเสริมให้ผู้สูงอายุนำประสบการณ์มาเป็นประโยชน์ต่อชุมชน
(ร้อยละ 19.46) ตามลำดับ

ตารางที่ 28 ความคิดเห็นของผู้จัดการศึกษาตามอัธยาศัย ต่อกิจกรรมที่ผู้สูงอายุภูมิปัญญาท้องถิ่นจะ
สามารถช่วยส่งเสริมการศึกษาตามอัธยาศัย (n = 50)

กิจกรรม	ระดับความคิดเห็น		
	\bar{X}	S.D	ความหมาย
1. เชิญบรรยายให้ความรู้แก่ประชาชนในท้องถิ่น	4.04	1.06	มาก
2. เชิญให้ความรู้ในงานแสดงนิทรรศการ	3.92	1.04	มาก
3. เชิญเป็นวิทยากรรายการวิทยุท้องถิ่น	3.48	1.16	ปานกลาง
4. เชิญถ่ายทอดความรู้ทางหนังสือพิมพ์ท้องถิ่น	3.18	1.25	ปานกลาง
5. เชิญเป็นวิทยากรให้ความรู้ในกิจกรรมของห้องสมุด	3.26	1.17	ปานกลาง
6. เชิญถ่ายทอดความรู้ผ่านสื่อประเภทต่างๆ	3.00	0.78	ปานกลาง

ตารางที่ 28 (ต่อ)

กิจกรรม	ระดับความคิดเห็น		
	\bar{X}	S.D	ความหมาย
7. เชิญเป็นกรรมการของห้องสมุด	3.34	0.98	ปานกลาง
8. เชิญเป็นที่ปรึกษาของแหล่งเรียนรู้ต่างๆ	2.84	0.78	ปานกลาง
เฉลี่ย	3.38	0.41	ปานกลาง

จากตารางที่ 28 พบว่า ผู้จัดการศึกษาตามอัยาศัยส่วนใหญ่เห็นว่า ผู้สูงอายุภูมิปัญญาท้องถิ่นจะสามารถช่วยส่งเสริมการศึกษาตามอัยาศัยได้โดยรวม ในระดับปานกลาง ($\bar{X} = 3.38$, S.D. = 0.41) เมื่อพิจารณารายชื่อพบว่า ผู้จัดการศึกษาตามอัยาศัยเห็นว่า กิจกรรมที่ผู้สูงอายุภูมิปัญญาท้องถิ่นจะสามารถช่วยส่งเสริมได้มากที่สุดหรือมีค่าเฉลี่ยสูงสุด คือ เชิญบรรยายให้ความรู้แก่ประชาชนในท้องถิ่น รองลงมา เชิญให้ความรู้ในงานแสดงนิทรรศการ และเชิญเป็นวิทยากรรายการวิทยุท้องถิ่น ตามลำดับ

ตารางที่ 29 ข้อมูลที่ผู้จัดการศึกษาตามอัยาศัยต้องการ เมื่อจะเชิญผู้สูงอายุภูมิปัญญาท้องถิ่นมาส่งเสริมกิจกรรมการศึกษาตามอัยาศัย (ตอบได้มากกว่า 1 ข้อ) (n = 50)

ข้อมูล	จำนวน	ร้อยละ
1. ทำเนียบผู้สูงอายุภูมิปัญญาท้องถิ่น	47	22.39
2. ช่องทางการติดต่อผู้สูงอายุ	40	19.05
3. ค่าใช้จ่ายสำหรับผู้สูงอายุ	41	19.52
4. ผลงานของผู้สูงอายุในปัจจุบัน	41	19.52
5. ความสะดวกในการเดินทางของผู้สูงอายุ	41	19.52
รวม	210	100.00

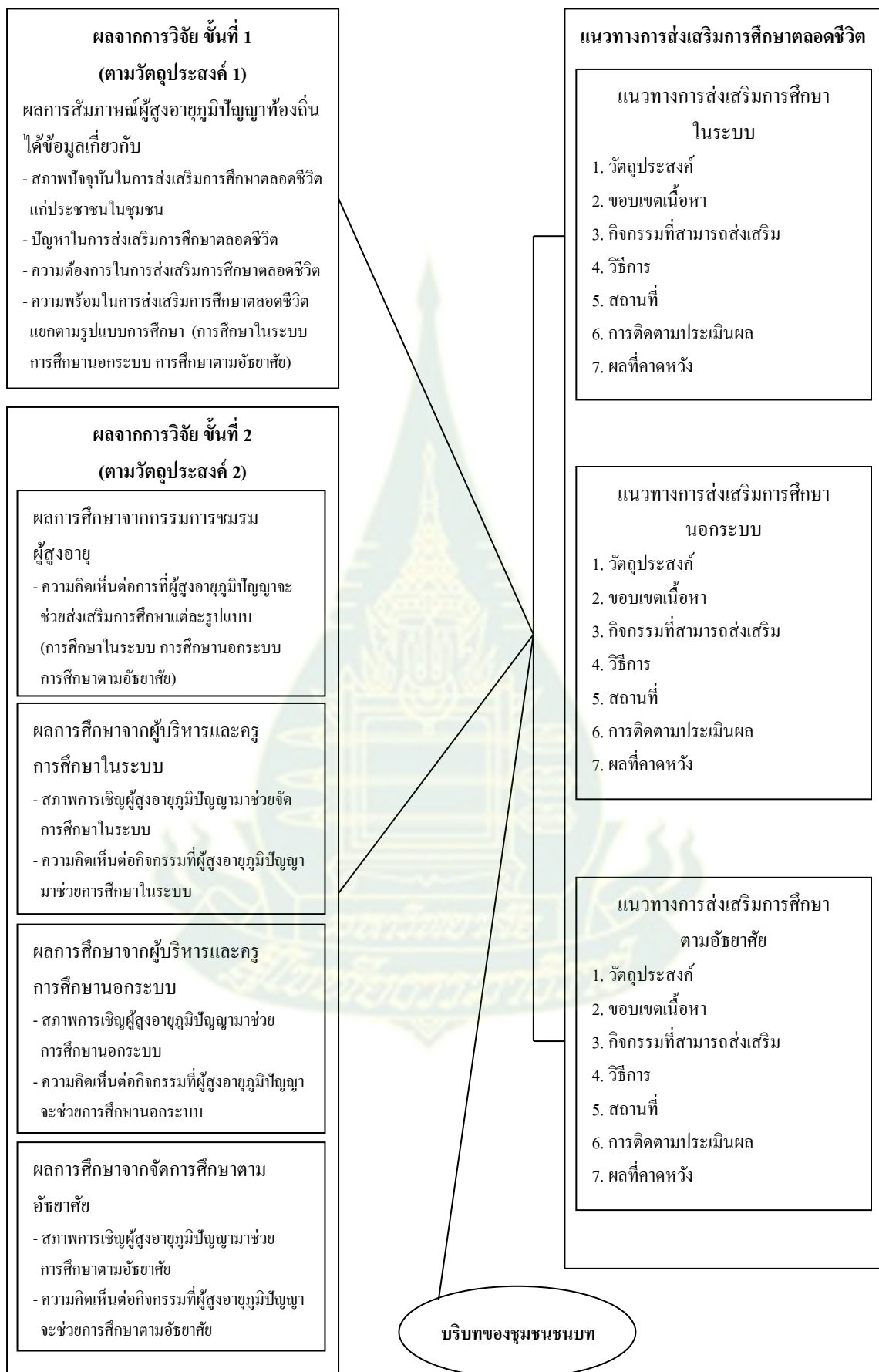
จากตาราง 29 พบว่า ข้อมูลที่ผู้จัดการศึกษาตามอัยาศัยต้องการมากที่สุด เมื่อจะเชิญผู้สูงอายุภูมิปัญญาท้องถิ่นมาส่งเสริมกิจกรรมการศึกษาตามอัยาศัย คือ ข้อมูลทำเนียบผู้สูงอายุภูมิปัญญาท้องถิ่น (ร้อยละ 22.39) รองลงมาเท่ากัน 3 ข้อ คือ ค่าใช้จ่ายสำหรับผู้สูงอายุ (ร้อยละ 19.52) ผลงานของผู้สูงอายุในปัจจุบัน (ร้อยละ 19.52) และความสะดวกในการเดินทางของผู้สูงอายุ (ร้อยละ 19.52)

ตอนที่ 4 การสังเคราะห์และเสนอแนวทางการส่งเสริมการศึกษาตลอดชีวิตแก่ประชาชนในชนบทโดยผู้สูงอายุภูมิปัญญาท้องถิ่น

4.1 ผลการสังเคราะห์ข้อมูลจากการวิจัยขั้นที่ 1 และขั้นที่ 2 เพื่อเสนอแนวทางการส่งเสริมการศึกษาตลอดชีวิตแก่ประชาชนในชนบทโดยผู้สูงอายุภูมิปัญญาท้องถิ่น

ผู้วิจัยนำข้อมูลที่รวบรวมได้จากขั้นตอนที่ 1 และขั้นตอนที่ 2 ทั้งหมด ซึ่งได้แก่ ข้อมูลจากผู้สูงอายุ ข้อมูลจากผู้แทนชมรมผู้สูงอายุ ข้อมูลจากบุคลากรในระบบโรงเรียน ข้อมูลจากบุคลากรหน่วยงาน และเจ้าหน้าที่ของที่จัดการศึกษานอกระบบและการศึกษาตามอัธยาศัย รวมทั้งข้อมูลจากการศึกษาบริบทของตำบล มาสังเคราะห์ ตามกรอบในแผนภูมิต่อไปนี้





หลังจากการสังเคราะห์ข้อมูลจากผลการวิจัยระยะที่ 1 และระยะที่ 2 ตามกรอบในแผนภูมิข้างต้นแล้ว ได้แนวทางฯ ดังนี้

แนวทางส่งเสริมการศึกษาตลอดชีวิตแก่ประชาชนในชนบทโดยภูมิปัญญาท้องถิ่น

การนำความรู้และประสบการณ์ของผู้สูงอายุภูมิปัญญาท้องถิ่นมาช่วยส่งเสริมการศึกษาในระบบ การศึกษานอกระบบ และการศึกษาตามอัธยาศัย

วัตถุประสงค์ทั่วไป เพื่อสนับสนุนให้มีการนำความรู้และประสบการณ์อันมีคุณค่ายิ่งของผู้สูงอายุภูมิปัญญาท้องถิ่นมาใช้ให้เกิดประโยชน์แก่ประชาชนทุกกลุ่ม เพื่อส่งเสริมการศึกษาตลอดชีวิต

แนวทางส่งเสริมการศึกษาแต่ละประเภท มีดังนี้

1. แนวทางส่งเสริมการศึกษาในระบบโดยผู้สูงอายุภูมิปัญญาท้องถิ่น

1.1 วัตถุประสงค์

1) เพื่อให้ผู้สูงอายุภูมิปัญญาท้องถิ่นได้นำความรู้และประสบการณ์ของท่าน มาช่วยส่งเสริมการเรียนรู้ในระบบโรงเรียน

2) เพื่อให้ให้นักเรียนในระบบโรงเรียนได้มีโอกาสรับความรู้จากภูมิปัญญาท้องถิ่น

3) เพื่อเป็นการธำรงรักษาและสืบทอดความรู้ความเชี่ยวชาญของภูมิปัญญาท้องถิ่น

1.2 เนื้อหาความรู้และประสบการณ์ที่ถ่ายทอด

เนื้อหาความรู้และประสบการณ์จะนำมาถ่ายทอดและส่งเสริมการเรียนรู้แก่เยาวชนในระบบโรงเรียน ประกอบด้วย เนื้อหาความรู้และประสบการณ์ของผู้สูงอายุภูมิปัญญา ซึ่งแบ่งออกเป็น 9 ด้าน คือ 1) ด้านเกษตรกรรม 2) ด้านอุตสาหกรรมและหัตถกรรม 3) ด้านการแพทย์แผนไทย 4) ด้านการ จัดหาทรัพยากรธรรมชาติและสิ่งแวดล้อม 5) ด้านกองทุนและธุรกิจชุมชน 6) ด้านศิลปวัฒนธรรม 7) ด้าน ภาษาและวรรณกรรม 8) ด้านปรัชญา ศาสนา ประเพณี และ 9) ด้านโภชนาการ

1.3 ลักษณะการส่งเสริม/กิจกรรมที่ส่งเสริม

ผู้สูงอายุภูมิปัญญาท้องถิ่นสามารถช่วยส่งเสริมการศึกษาในระบบ ดังนี้

1) เป็นวิทยากรให้ความรู้ในวิชาต่างๆ

2) เป็นแหล่งความรู้ให้นักเรียน/นักศึกษา มาหาข้อมูล

3) เป็นแหล่งความรู้ให้นักเรียน/นักศึกษา มาฝึกงาน

4) ช่วยพัฒนาหลักสูตรท้องถิ่น

5) เป็นกรรมการสถานศึกษา

1.4 วิธีการ

ผู้สูงอายุภูมิปัญญาท้องถิ่นสามารถใช้วิธีการต่อไปนี้ ในการถ่ายทอดความรู้แก่นักเรียนในระบบโรงเรียน คือ 1) บรรยาย 2) สาธิต ทำเป็นตัวอย่าง 3) นำฝึกปฏิบัติ 4) ให้ข้อมูล และ 5) ร่วมแสดงความคิดเห็น

1.5 สถานที่

ผู้สูงอายุภูมิปัญญาท้องถิ่นจะถ่ายทอดความรู้แก่นักเรียนในระบบโรงเรียน ได้แก่

- 1) ที่สถานศึกษา/โรงเรียน/สถาบัน
- 2) ที่บ้านหรือสถานปฏิบัติของภูมิปัญญา
- 3) สถานที่ที่เป็นศูนย์กลางของชุมชน

1.6 การติดตามประเมินผล

- 1) ประเมินผลในระหว่างการจัดกิจกรรมและเมื่อสิ้นสุดกิจกรรม
- 2) ประเมินจากครูผู้สอน นักเรียน นักศึกษา และจากภูมิปัญญาผู้ให้ความรู้

1.7 ผลที่คาดหวัง

ผลที่จะเกิดขึ้นจากการที่ผู้สูงอายุภูมิปัญญาท้องถิ่นช่วยส่งเสริมการศึกษาในระบบโรงเรียน

- 1) นักเรียนนักศึกษารู้จักและเข้าใจผู้สูงอายุที่เป็นภูมิปัญญาท้องถิ่นในพื้นที่ของตน
- 2) นักเรียนเรียนอย่างมีความสุข
- 3) นักเรียนนักศึกษานำความรู้ที่ได้รับจากผู้สูงอายุภูมิปัญญาท้องถิ่นไปใช้พัฒนาการเรียนและปรับใช้ในชีวิตประจำวัน
- 4) ผู้สูงอายุภูมิปัญญามีความภูมิใจที่ได้มีส่วนร่วมช่วยส่งเสริมการศึกษาแก่เยาวชนในชุมชน

1.8 การสนับสนุนจากสถานศึกษา/หน่วยงานผู้จัดการศึกษา

2. แนวทางส่งเสริมการศึกษานอกระบบโดยผู้สูงอายุภูมิปัญญาท้องถิ่น

2.1 วัตถุประสงค์

- 1) เพื่อให้ผู้สูงอายุภูมิปัญญาท้องถิ่นได้นำความรู้และประสบการณ์ของท่าน มาช่วยส่งเสริมการเรียนรู้นอกระบบโรงเรียน
- 2) เพื่อให้ผู้เรียนการศึกษานอกระบบโรงเรียน ได้มีโอกาสรับความรู้จากภูมิปัญญาท้องถิ่น
- 3) เพื่อเป็นการธำรงรักษาและสืบทอดความรู้ความเชี่ยวชาญของภูมิปัญญาท้องถิ่น

2.2 เนื้อหาความรู้และประสบการณ์ที่ถ่ายทอด

เนื้อหาความรู้และประสบการณ์จะนำมาถ่ายทอดและส่งเสริมการเรียนรู้ออกแก่เยาวชนในระบบโรงเรียน ประกอบด้วย เนื้อหาความรู้และประสบการณ์ของผู้สูงอายุภูมิปัญญา ซึ่งแบ่งออกเป็น 9 ด้าน คือ 1) ด้านเกษตรกรรม 2) ด้านอุตสาหกรรมและหัตถกรรม 3) ด้านการแพทย์แผนไทย 4) ด้านการจัดการทรัพยากรธรรมชาติและสิ่งแวดล้อม 5) ด้านกองทุนและธุรกิจชุมชน 6) ด้านศิลปวัฒนธรรม 7) ด้านภาษาและวรรณกรรม 8) ด้านปรัชญา ศาสนา ประเพณี และ 9) ด้านโภชนาการ

2.3 ลักษณะการส่งเสริม/กิจกรรมที่ส่งเสริม

ผู้สูงอายุภูมิปัญญาท้องถิ่นสามารถช่วยส่งเสริมการศึกษานอกระบบได้ ดังนี้

- 1) เป็นแหล่งฝึกปฏิบัติงานของประชาชนผู้ศึกษาทางการศึกษานอกระบบ
- 2) เป็นวิทยากรบรรยายความรู้ในวิชาต่างๆ แก่ประชาชนผู้ศึกษาทางการศึกษานอกระบบ
- 3) เป็นวิทยากรฝึกอบรมอาชีพต่างๆ แก่ประชาชน
- 4) ช่วย กศน. จัดทำหลักสูตรระยะสั้น
- 5) ช่วยจัดทำสื่อประกอบการเรียนการสอน
- 6) เป็นแหล่งศึกษาดูงาน

2.4 วิธีการ

ผู้สูงอายุภูมิปัญญาท้องถิ่นสามารถใช้วิธีการต่อไปนี้ ในการถ่ายทอดความรู้แก่นักศึกษากศน. คือ 1) บรรยาย 2) สาธิต 3) ฝึกปฏิบัติ 4) ประชุม และ 5) อภิปราย

2.5 สถานที่ผู้สูงอายุภูมิปัญญาท้องถิ่นจะถ่ายทอดความรู้แก่นักศึกษา กศน. ได้แก่

- 1) ที่ศูนย์ กศน.
- 2) แหล่งเรียนรู้ของภูมิปัญญาท้องถิ่น
- 3) สถานที่ที่กำหนดในชุมชน

2.6 การติดตามประเมินผล

- 1) ประเมินผลในระหว่างการจัดกิจกรรมและเมื่อสิ้นสุดกิจกรรม
- 2) ประเมินจากประชาชนผู้รับบริการจากภูมิปัญญาผู้ให้ความรู้ และจากผู้จัดกิจกรรม

2.7 ผลที่คาดหวัง

- 1) ประชาชนในท้องถิ่นรู้จักและรู้ว่าผู้สูงอายุภูมิปัญญาท้องถิ่นในพื้นที่ของตน
- 2) ประชาชนในท้องถิ่นสามารถนำความรู้ที่ได้รับจากผู้สูงอายุภูมิปัญญาท้องถิ่น ไปใช้ในการประกอบอาชีพและในการดำเนินชีวิตประจำวัน
- 3) ผู้สูงอายุภูมิปัญญาที่มีความภูมิใจที่ได้มีส่วนร่วมช่วยส่งเสริมการศึกษาแก่เยาวชนในชุมชน

2.8 การสนับสนุนจากสถานศึกษา/หน่วยงานผู้จัดการศึกษา

3. แนวทางส่งเสริมการศึกษาตามอัธยาศัยโดยผู้สูงอายุภูมิปัญญาท้องถิ่น

3.1 วัตถุประสงค์

- 1) เพื่อให้ผู้สูงอายุภูมิปัญญาท้องถิ่นได้นำความรู้และประสบการณ์ของท่าน มาช่วยส่งเสริมการศึกษาตามอัธยาศัย
- 2) เพื่อให้ผู้เรียนในท้องถิ่นได้รับความรู้ ข่าวสาร ข้อมูลต่างๆ จากภูมิปัญญาท้องถิ่น
- 3) เพื่อเป็นการธำรงรักษาและสืบทอดความรู้ความเชี่ยวชาญของภูมิปัญญาท้องถิ่น

3.2 เนื้อหาความรู้และประสบการณ์ที่ถ่ายทอด

เนื้อหาความรู้และประสบการณ์จะนำมาถ่ายทอดและส่งเสริมการเรียนรู้แก่เยาวชนในระบบโรงเรียน ประกอบด้วย เนื้อหาความรู้และประสบการณ์ของผู้สูงอายุภูมิปัญญา ซึ่งแบ่งออกเป็น 9 ด้าน คือ 1) ด้านเกษตรกรรม 2) ด้านอุตสาหกรรมและหัตถกรรม 3) ด้านการแพทย์แผนไทย 4) ด้านการจัดหาทรัพยากรธรรมชาติและสิ่งแวดล้อม 5) ด้านกองทุนและธุรกิจชุมชน 6) ด้านศิลปวัฒนธรรม 7) ด้านภาษาและวรรณกรรม 8) ด้านปรัชญา ศาสนา ประเพณี และ 9) ด้านโภชนาการ

3.3 ลักษณะการส่งเสริม/กิจกรรมที่ส่งเสริม

ผู้สูงอายุภูมิปัญญาท้องถิ่นสามารถช่วยส่งเสริมการศึกษาในตามอชยาศัยได้ ดังนี้

- 1) จัดสถานที่ของตนเป็นแหล่งเรียนรู้ด้านต่างๆ ให้แก่ประชาชนที่สนใจมาศึกษา
- 2) จัดนิทรรศการในโอกาสต่างๆ
- 3) เป็นวิทยากรให้ความรู้ผ่านสื่อต่างๆ
- 4) เป็นกรรมการห้องสมุด
- 5) เป็นวิทยากรในกิจกรรมต่างๆ ของห้องสมุด

3.4 วิธีการ

ผู้สูงอายุภูมิปัญญาท้องถิ่นสามารถใช้วิธีการต่อไปนี้ ในการถ่ายทอดหรือเผยแพร่ความรู้แก่ประชาชนทั่วไป คือ 1) บรรยาย 2) จัดนิทรรศการ 3) จัดกิจกรรม 4) ถ่ายทอดความรู้ผ่านสื่อต่างๆ

3.5 สถานที่

ผู้สูงอายุภูมิปัญญาท้องถิ่นจะถ่ายทอดความรู้แก่ประชาชนทั่วไป ได้แก่

- 1) แหล่งเรียนรู้ของภูมิปัญญาท้องถิ่น
- 2) ห้องสมุดชุมชน
- 3) ศูนย์การเรียนรู้ชุมชน

3.6 การติดตามประเมินผล

- 1) ประเมินผลในระหว่างการจัดกิจกรรมและเมื่อสิ้นสุดกิจกรรม
- 2) ประเมินจากประชาชนผู้รับบริการจากภูมิปัญญาผู้ให้ความรู้ และจากผู้จัดกิจกรรม

3.7 ผลที่คาดหวัง

- 1) ประชาชนในท้องถิ่นรู้จักและรู้ว่าผู้สูงอายุภูมิปัญญาท้องถิ่นในพื้นที่ของตน
- 2) ประชาชนในท้องถิ่นสามารถนำความรู้ที่ได้รับจากผู้สูงอายุภูมิปัญญาท้องถิ่น ไปใช้ในการประกอบอาชีพและการดำเนินชีวิตประจำวัน
- 3) ผู้สูงอายุภูมิปัญญามีความภูมิใจที่ได้มีส่วนร่วมช่วยส่งเสริมการศึกษาแก่เยาวชนในชุมชน

3.8 การสนับสนุนจากสถานศึกษา/หน่วยงานผู้จัดการศึกษา

การสนับสนุนผู้สูงอายุภูมิปัญญาท้องถิ่นโดยหน่วยงานผู้จัดการศึกษาในระบบ การศึกษา

นอกระบบ และการศึกษาตามอัธยาศัย

นอกเหนือจากการนำเสนอแนวทางส่งเสริมการศึกษาตลอดชีวิตแก่ประชาชนในชนบทโดยภูมิปัญญาท้องถิ่น ดังรายละเอียดข้างต้นแล้ว ผลการวิจัยยังเสนอให้หน่วยงานผู้จัดการศึกษาในระบบ การศึกษานอกระบบ และการศึกษาตามอัธยาศัย ให้การสนับสนุนแก่ผู้สูงอายุภูมิปัญญาท้องถิ่นดังต่อไปนี้

1) ด้านการช่วยสนับสนุนผู้สูงอายุภูมิปัญญาจากสถานศึกษา/หน่วยงาน

สถานศึกษาในท้องถิ่นหรือหน่วยงานผู้จัดการศึกษานอกระบบและการศึกษาตามอัธยาศัย ควรดำเนินการดังนี้

- (1) จัดทำทำเนียบภูมิปัญญาในท้องถิ่น รวมทั้งรายละเอียดความเชี่ยวชาญของแต่ละท่าน
- (2) ควรมีการติดต่อประสานงานทำความรู้จักกับภูมิปัญญาท้องถิ่น
- (3) ควรเชิญผู้สูงอายุภูมิปัญญาท้องถิ่นมาช่วยกิจกรรมการศึกษาของตน
- (4) ควรช่วยอำนวยความสะดวกในการเดินทางของผู้สูงอายุภูมิปัญญาท้องถิ่น
- (5) ควรมีการให้ค่าตอบแทนแก่ผู้สูงอายุภูมิปัญญาท้องถิ่นที่มาช่วยงาน
- (6) หน่วยงานที่เกี่ยวข้องควรให้คำแนะนำแนวทางในการถ่ายทอดหรือเผยแพร่ความรู้แก่ท่าน
- (7) หน่วยงานที่เกี่ยวข้องควรหาทุนสนับสนุนให้ผู้สูงอายุภูมิปัญญาท้องถิ่นพัฒนาแหล่งการเรียนรู้ของท่าน
- (8) หน่วยงานที่เกี่ยวข้องช่วยนำความรู้ด้านต่างๆ ของผู้สูงอายุภูมิปัญญาไปรวบรวมและเผยแพร่ผ่านสื่อต่างๆ
- (9) หน่วยงานที่เกี่ยวข้องสร้างความรู้ความเข้าใจแก่ผู้สูงอายุภูมิปัญญาเกี่ยวกับการศึกษาตลอดชีวิต และบทบาทของท่านในการส่งเสริมการศึกษาตลอดชีวิต

2) ด้านการสร้างความรู้ความเข้าใจแก่บุคลากร

- (1) ต้องสร้างความรู้ความเข้าใจเรื่องการศึกษาตลอดชีวิตแก่ครูอาจารย์ บุคลากร และผู้จัด
- (2) ควรให้บุคลากรตระหนักถึงบทบาทของผู้สูงอายุภูมิปัญญา ว่าท่านสามารถช่วยส่งเสริมการจัดการศึกษาได้
- (3) เมื่อจัดกิจกรรมที่เกี่ยวข้อง ควรเชิญผู้สูงอายุภูมิปัญญาท้องถิ่นมาเป็นผู้ให้ความรู้ หรือช่วยในกิจกรรมต่างๆ

4.2 ผลการจัดเวทีชาวบ้านเพื่อพิจารณาและให้ข้อเสนอแนะต่อร่างแนวทางการส่งเสริมการศึกษาตลอดชีวิตแก่ประชาชนในชนบทโดยผู้สูงอายุภูมิปัญญาท้องถิ่น

ผู้วิจัยเลือกพื้นที่ 1 ตำบล แบบเจาะจง ที่จังหวัดพระนครศรีอยุธยา ให้เป็นตัวแทนของทั้ง 10 ตำบล ที่ทำการศึกษา เพื่อจะนำเสนอร่างแนวทางการส่งเสริมการศึกษาตลอดชีวิต โดยผู้สูงอายุภูมิปัญญาท้องถิ่น โดยในตำบลนี้ผู้วิจัยได้เชิญตัวแทนผู้สูงอายุภูมิปัญญาท้องถิ่น 3 คน จากตำบลที่เลือกทำเวทีชาวบ้านและพื้นที่ใกล้เคียง กรรมการชุมชน 3 คน ตัวแทนจากชมรมผู้สูงอายุ 3 คน ตัวแทนสถานศึกษาในระบบ 2 คน หน่วยงานการศึกษานอกระบบ 2 คน หน่วยงานการศึกษาตามอัธยาศัย 2 คน และตัวแทนองค์การบริหารส่วนตำบล 2 คน ร่วมประชุมในลักษณะของเวทีชาวบ้านเพื่อพิจารณาและให้ข้อเสนอแนะต่อร่างแนวทางการส่งเสริมการศึกษาตลอดชีวิตแก่ประชาชนในชนบทโดยผู้สูงอายุภูมิปัญญาท้องถิ่น

สรุปผลการจัดเวทีชาวบ้าน

ผู้เข้าร่วมประชุมเวทีชาวบ้านในวันที่ 26 มกราคม 2562 ประกอบด้วย ผู้แทนภูมิปัญญาท้องถิ่น 3 คน ผู้แทนชมรมผู้สูงอายุ 3 คน กรรมการชุมชน 3 คน เจ้าหน้าที่ อ.บ.ต. 1 คน ผู้บริหารหน่วยงาน กศน.อำเภอ 1 คน ครู กศน. 2 คน ครูในระบบโรงเรียน 2 คน ผู้จัดการศึกษาตามอัธยาศัย 1 คน รวม 16 คน

ผลการประชุมเวทีชาวบ้าน

โดยภาพรวมแล้ว ผู้เข้าร่วมประชุมเวทีชาวบ้านเห็นด้วยกับร่าง “แนวทางการส่งเสริมการศึกษาตลอดชีวิตแก่ประชาชนในชุมชนโดยภูมิปัญญาท้องถิ่น” ที่ผู้วิจัยนำเสนอ ซึ่งประกอบด้วย แนวทางการส่งเสริมการศึกษาในระบบ แนวทางส่งเสริมการศึกษานอกระบบ และแนวทางส่งเสริมการศึกษาตามอัธยาศัย ซึ่งแนวทางการส่งเสริมการศึกษาแต่ละประเภท มีรายละเอียดประกอบด้วยประเด็นย่อยๆ 7 ประเด็น ผู้เข้าร่วมประชุมเห็นด้วยทุกประการ และมีข้อเสนอแนะเพิ่มเติม คือ จะต้องมีการฝึกอบรมที่จะช่วยทำให้แนวทางดังกล่าวนี้เกิดขึ้นได้จริง ซึ่งกลไกดังกล่าวสามารถสรุปได้เป็น 9 ประเด็น ดังนี้

1) ใช้ชุมชนเป็นฐาน การให้ผู้สูงอายุภูมิปัญญาท้องถิ่นช่วยส่งเสริมการศึกษาตลอดชีวิต (การศึกษาในระบบ การศึกษานอกระบบ และการศึกษาตามอัธยาศัย) แก่ประชาชนในชุมชนนั้น ต้องเริ่มที่ชุมชนใช้ชุมชนเป็นฐาน ชุมชนในนี้อาจจะเป็นระดับตำบลหรือระดับอำเภอ ต้องมองภาพรวมของทั้งชุมชน

2) ควรมีคณะกรรมการการศึกษาของชุมชน เช่น คณะกรรมการการศึกษาของอำเภอ หรือ คณะกรรมการการศึกษาตำบล คณะกรรมการชุดนี้ประกอบด้วย หน่วยงานผู้จัดการศึกษาในระบบ การศึกษานอกระบบ และการศึกษาตามอัธยาศัย และหน่วยงานที่เกี่ยวข้อง

3) มีการกำหนดนโยบายหรือแผนการให้ผู้สูงอายุภูมิปัญญาท้องถิ่นได้ช่วยส่งเสริม การศึกษารูปแบบต่างๆ ในชุมชน รวมทั้งมีการติดตามผลการดำเนินการตามนโยบาย ผู้บริหารหรือ ผู้รับผิดชอบจัดการศึกษารูปแบบต่างๆ ในชุมชนควรดำเนินการตามนโยบาย

4) ให้มีหน่วยงานใดหน่วยงานหนึ่งในคณะกรรมการการศึกษาระดับอำเภอหรือระดับ ตำบล ทำหน้าที่เป็นผู้ประสานงาน เชื่อมโยงระหว่างผู้สูงอายุภูมิปัญญาท้องถิ่นกับสถานศึกษาหรือ หน่วยงานผู้จัดการศึกษา หน่วยงานดังกล่าวอาจจะเป็น กศน. ระดับอำเภอ หรือ กศน.ระดับตำบล

5) มีการจัดทำฐานข้อมูลผู้สูงอายุภูมิปัญญาท้องถิ่น รวบรวมรายละเอียดเกี่ยวกับผู้สูงอายุ ภูมิปัญญาท้องถิ่นที่มีอยู่ในพื้นที่ และเผยแพร่ให้สถาบันและหน่วยงานจัดการศึกษาทุกระดับได้ทราบ

6) จัดให้มีการรวมกลุ่มผู้สูงอายุภูมิปัญญาท้องถิ่น เช่น อาจจะไปรวมกับชมรมผู้สูงอายุ และจัดให้มีการเผยแพร่ความรู้และผลงานของผู้สูงอายุภูมิปัญญาท้องถิ่นเป็นระยะๆ เช่น จัดนิทรรศการ จัดกิจกรรมสัปดาห์แสดงผลงานของผู้สูงอายุภูมิปัญญาท้องถิ่น

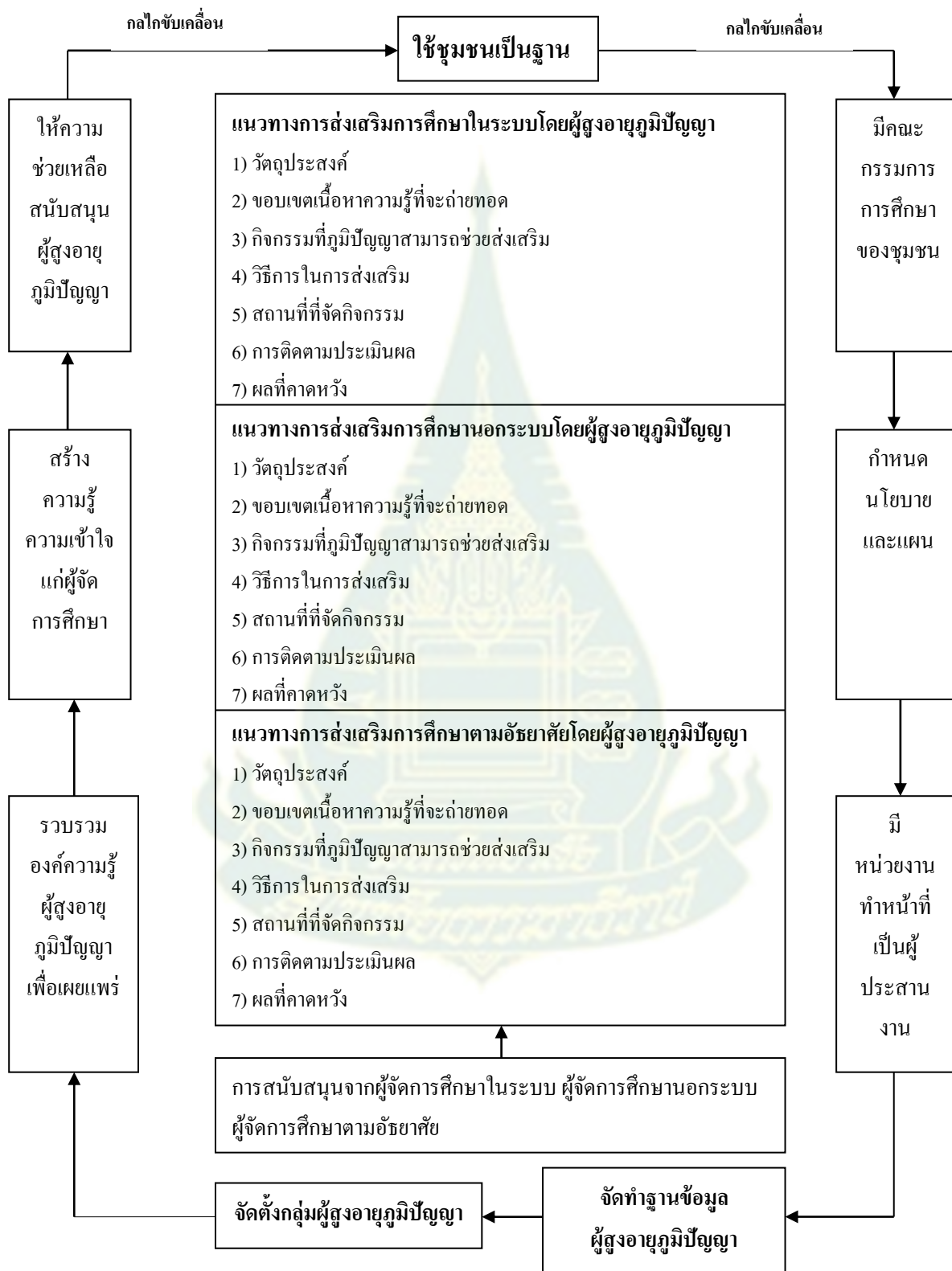
7) รวบรวมองค์ความรู้ของผู้สูงอายุภูมิปัญญาท้องถิ่นแต่ละท่านที่มีในท้องถิ่น แล้วจัดทำ เพื่อเผยแพร่ในรูปสื่อ เช่น สื่อสิ่งพิมพ์ e-book, CD หรือ u-tube เป็นการประชาสัมพันธ์สู่สังคมในวงกว้าง

8) สร้างความรู้ความเข้าใจแก่บุคลากรผู้จัดการศึกษาทุกระดับ ทั้งการศึกษาในระบบ การศึกษานอกระบบ และการศึกษาตามอัธยาศัย ให้ตระหนักถึงความสำคัญและคุณค่าของผู้สูงอายุภูมิ ปัญญาท้องถิ่น และให้เห็นแนวทางที่สามารถให้ท่านช่วยการจัดการศึกษาแต่ละรูปแบบได้

9) สถานศึกษาหรือหน่วยงานที่เชิญผู้สูงอายุภูมิปัญญาท้องถิ่นควรให้ความช่วยเหลือ สนับสนุนท่านในด้านต่างๆ ตามสมควร เช่น ช่วยแนะนำท่านในการถ่ายทอดความรู้ ช่วยจัดหาสื่ออุปกรณ์ ช่วยในด้านค่าตอบแทน ช่วยในด้านการเดินทาง เป็นต้น

จากข้อเสนอแนะที่ได้จากเวทีชาวบ้าน ผู้วิจัยนำมาเพิ่มเติมในแนวทางการส่งเสริมการศึกษา ตลอดชีวิตแก่ประชาชนในชนบท โดยผู้สูงอายุภูมิปัญญาท้องถิ่น สามารถนำเสนอเป็นแผนรูปได้ดังนี้

แนวทางการส่งเสริมการศึกษาตลอดชีวิตแก่ประชาชนในชนบทโดยผู้สูงอายุภูมิปัญญาท้องถิ่น



จากแผนภูมิข้างต้น

แนวทางส่งเสริมการศึกษาตลอดชีวิต ประกอบด้วย แนวทางการส่งเสริมการศึกษาในระบบ การศึกษานอกระบบ และการศึกษาตามอัธยาศัย โดยแนวทางส่งเสริมการศึกษาแต่ละประเภทโดยผู้สูงอายุ ภูมิปัญญาท้องถิ่น มีองค์ประกอบ 7 ประเด็น คือ 1) วัตถุประสงค์ 2) ขอบเขตเนื้อหาความรู้ที่จะถ่ายทอด 3) กิจกรรมที่ภูมิปัญญาสามารถช่วยส่งเสริม 4) วิธีการในการส่งเสริม 5) สถานที่ที่จัดกิจกรรม 6) การติดตามประเมินผล 7) ผลที่คาดหวัง นอกจากนี้ 7 ประเด็น นี้แล้ว ยังมีกลไกขับเคลื่อนให้การดำเนินงาน ประสบผลสำเร็จ ซึ่งกลไกในการขับเคลื่อน ประกอบด้วยกลไก 9 ข้อ คือ

- 1) ใช้ชุมชนเป็นฐาน
 - 2) จัดตั้งคณะกรรมการการศึกษาของชุมชน
 - 3) กำหนดนโยบายในการให้ผู้สูงอายุภูมิปัญญาช่วยส่งเสริมการศึกษาตลอดชีวิต
 - 4) มีหน่วยงานกลางทำหน้าที่ประสานระหว่างผู้สูงอายุภูมิปัญญา กับสถานศึกษา
 - 5) จัดทำฐานข้อมูลผู้สูงอายุภูมิปัญญาของชุมชน
 - 6) รวมกลุ่มผู้สูงอายุภูมิปัญญาและจัดกิจกรรมเผยแพร่ผลงานเป็นระยะๆ
 - 7) รวบรวมและเผยแพร่องค์ความรู้ของผู้สูงอายุภูมิปัญญาผ่านสื่อประเภทต่างๆ ผู้สังคม
 - 8) สร้างความรู้ความเข้าใจแก่ผู้จัดการศึกษาทุกระดับ ถึงแนวทางการใช้ประโยชน์จาก ผู้สูงอายุภูมิปัญญา
 - 9) ให้การช่วยเหลือสนับสนุนผู้สูงอายุภูมิปัญญา
- การนำแนวทางส่งเสริมการศึกษาตลอดชีวิตไปปฏิบัติ นั้น ควรดำเนินงานในระดับชุมชน เช่น แต่ละอำเภอ โดยให้ชุมชนเป็นฐานดังกล่าวข้างต้น